



Pla de Local de Seguretat de l'Ajuntament de Sant Vicenç de Montalt, 2019-2021

La seguretat amb perspectiva de gènere



Març de 2019

Per descarregar una còpia d'aquest document consulti la següent pàgina web

Codi Segur de Validació 6c2641f1cee149cbbaf566920466a13d001

Url de validació <https://registre.svmontalt.cat/ovac/asp/verificadorfirma.asp>



Índex

1.	Introducció	4
	Què és un Pla Local de Seguretat des de la perspectiva gènere	4
	Concepte de seguretat	5
	Perspectiva de gènere	5
	Marc legislatiu	6
2.	Metodologia	11
	Fase I. Inicial de posada en marxa del procés d'elaboració	12
	Fase II. Diagnosi de seguretat del municipi	12
	Fase III. Disseny i elaboració del Pla d'Acció	14
	Fase IV. Presentació i aprovació final	15
3.	Agents clau implicats	16
	Alcaldia	16
	Regidoria de Governació	16
	Junta Local de Seguretat	16
	Comissió Local de Seguretat	16
	Policia Local	17
4.	Diagnosi de seguretat des de la perspectiva de gènere	18
	4.1 Contextualització sociodemogràfica	18
	4.2 Anàlisi sociològic	22
	a) Problemàtiques socials i específiques de seguretat	22
	b) Participació ciutadana	26
	c) La igualtat efectiva entre les dones i els homes al municipi	30
	4.3 Seguretat ciutadana	32
	a) Policia Local	32
	b) Dependències i recursos policials	33
	c) Altres recursos	34
	4.4 Seguretat viària	34
	4.5 Protecció civil i emergències	35
5.	Relació de punts forts i punts febles	37
6.	Pla d'Accions	39
	Annexos	50
	Annex 1. Relació de persones que han format part de la Comissió de Seguretat	50



Annex 2. Relació d'entrevistes realitzades.....51
Annex 3. Relació de persones i entitats que han participat en les sessions de
diagnosi i pla d'accions.....52

Per descarregar una còpia d'aquest document consulti la següent pàgina web	
Codi Segur de Validació	6c2641f1cee149cbbaf566920466a13d001
Url de validació	https://registre.svmontalt.cat/ovac/asp/verificadorfirma.asp



1. Introducció

A partir de la Llei 4/2003, de 7 d'abril, d'ordenació del sistema de seguretat pública de Catalunya s'estableix l'elaboració d'un pla general de seguretat de Catalunya. Aquesta mateixa llei conclou també la necessitat de crear plans locals que han d'estar adaptats a les diferents realitats municipals.

Els diferents municipis, amb la seva complexitat, precisen de l'emmarcament del conjunt d'actuacions en matèria de seguretat. Amb una perspectiva que s'ajusti millor a aquesta realitat singular, els Plans Locals de Seguretat s'adeqüen a les necessitats individuals de cada un dels pobles i ciutats.

I és justament en aquest marc de complexitat i per la diferent manera en què dones i homes perceben però també viuen la que seguretat i la inseguretat en tots els seus aspectes, esdevé de vital importància que cada pla incorpori també la perspectiva de gènere.

Què és un Pla Local de Seguretat des de la perspectiva gènere

Incorporar la perspectiva de gènere al Pla Local de Seguretat de Sant Vicenç de Montalt és una necessitat determinada en primer lloc per la transversalitat que han de tenir les polítiques de gènere en totes les actuacions realitzades per les administracions locals.

Al llarg de la història la seguretat s'ha analitzat des d'una perspectiva masculina. El sexe masculí ha estat, i continua sent, el predominant en els cossos de seguretat pel que la visió i les necessitats de les dones han estat tradicionalment obviades.

Dones i homes tenim clares diferències en la percepció de seguretat en els espais públics i la percepció d'**inseguretat que pateixen les dones pot afectar-les en l'exercici de les seves llibertats individuals.**

A més, s'ha de tenir en compte que en els espais privats són les dones les que majorment pateixen episodis de violència, les actuacions contra els quals han de ser recollits en un pla de seguretat de qualsevol àmbit.

Per tant, s'han de generar i incloure dins el Pla Local de Seguretat de Sant Vicenç de Montalt els anàlisis i plans d'accions que tinguin en compte aquesta realitat.

D'aquesta manera, s'ha incorporat a la metodologia proposada dins la **Guia per a l'elaboració de plans locals de seguretat del Departament d'Interior de la Generalitat de Catalunya** la perspectiva de gènere en totes les actuacions. De manera que s'ha posat especial èmfasi a detectar i planificar les situacions en les que dones i homes tenim necessitats que s'han de tractar de diferent manera.



Pel que fa a la participació de la ciutadania, en matèria de seguretat s'ha valorat la informació qualitativa també des de la perspectiva de gènere. Per aquest motiu, les dades objectives (delictes, sentències, incidents, etc.), s'han acompanyat de la percepció de seguretat de la ciutadania tant en la diagnosi com en el pla d'accions que conformen aquest Pla Local de Seguretat.

S'ha buscat doncs que el **Pla Local de Seguretat de l'Ajuntament de Sant Vicenç de Montalt sigui un pla transversal, participatiu i que incorpori la perspectiva de gènere.**

Concepte de seguretat

Per la redacció d'aquest Pla s'ha emmarcat el concepte de Seguretat en la definició que d'aquesta fa la Llei 4/2003. S'inclou, doncs, en el camp de la seguretat:

La seguretat ciutadana (policia i seguretat privada)	Inclou la protecció de persones i béns i el de policia administrativa, normalment amb activitats comercials o d'un altre tipus que poden perjudicar tercers o el medi ambient.
La protecció civil	Incloent per tant els plans en aquest àmbit.
La prevenció d'incendis i els salvaments	Parlaríem també d'emergències. S'han d'incloure els serveis de bombers i els d'emergències mèdiques.
El joc i els espectacles	Tenint en compte els esdeveniments de mig i gran format que es puguin organitzar.
El trànsit	Establint per tant en la seguretat viària un dels pilars també dels plans locals.

També es valora la convivència i el civisme, que sovint són la causa de la percepció d'inseguretat de la ciutadania, afecten l'ús de l'espai públic i la imatge de l'entorn.

A més, les especificitats remarcables que pot presentar el municipi han de ser tingudes en compte.

Perspectiva de gènere

Podem buscar una definició de la Perspectiva de Gènere en la Llei 17/2015, d'igualtat efectiva de dones i homes. Aquesta la defineix com a *la presa en consideració de les diferències entre dones i homes en un àmbit o una activitat per a l'anàlisi, la planificació, el disseny i l'execució de polítiques, tenint en compte la manera en què les diverses actuacions, situacions i necessitats afecten les dones. La perspectiva de gènere permet de visualitzar dones i homes en llur dimensió biològica, psicològica, històrica, social i cultural, i també permet de trobar línies de reflexió i d'actuació per eradicar les desigualtats.*



Dit d'una altra manera, és necessari prestar atenció i prendre en consideració les diferències entre dones i homes en qualsevol activitat o àmbit.

També en matèria de seguretat. Doncs és innegable que dones i homes la vivim i percebem de manera diferent. Mentre que la percepció de seguretat en els homes pot ser més o menys alta, les dones perceben en general més inseguretat i tenen més por en situacions similars. A més, independentment de les dades de victimització reals, aquesta por és un obstacle per les dones per gaudir de la seva llibertat individual.

I és la societat, i part tant també les administracions municipals, les responsables de la prevenció de les agressions i de garantir un entorn segur que apoderi a les dones i els doni la seguretat i mobilitat necessàries per poder viure amb total normalitat.

Per aquests motius, s'incorpora de manera transversal al Pla Local de Seguretat la perspectiva de gènere.

Marc legislatiu

Llei 4/2003, del 7 d'abril, d'ordenació del sistema de seguretat pública de Catalunya

Aquesta Llei té com a finalitat organitzar el sistema de seguretat pública de Catalunya. Defineix per una banda el paper de cada un dels actors, tant públics com privats, que intervenen en la seguretat mentre per l'altra crea estructures de coordinació entre tots ells.

Els ajuntaments i les juntes locals de seguretat tenen especial rellevància dins la Llei sent els òrgans de col·laboració i coordinació general dels diversos cossos policials i altres serveis de seguretat. Es dediquen els articles 9 i 10 a la seva definició, composició i assignació de funcions.

També es fa èmfasi al paper de la ciutadania. Així, l'article 32 està completament dedicat a la participació ciutadana:

- 1. Els ciutadans tenen dret a participar en les tasques de seguretat pública mitjançant les associacions i les entitats que tenen representació al Consell de Seguretat de Catalunya, a les juntes locals i a les comissions regionals de seguretat.*
- 2. Els òrgans competents per a l'aprovació dels plans de seguretat poden fer les consultes prèvies que creguin necessàries a les associacions i les entitats que representin interessos i col·lectius que en resultin afectats.*

Pel que fa al Pla Local de Seguretat, en l'article 31.4 s'estableix:

Les juntes locals de seguretat han d'aprovar un pla general de seguretat per al municipi respectiu, que n'ha d'analitzar la situació de seguretat; ha de definir els objectius generals i les prioritats, els mitjans i els recursos disponibles, inclosos els de seguretat privada que, si escau, es poden utilitzar per assolir-los; ha d'especificar



les accions que s'han d'emprendre, amb el calendari d'aplicació, els mètodes de seguiment i avaluació adequats i el període de vigència.

Llei 19/2014, del 29 de desembre, de transparència, accés a la informació pública i bon govern.

En resposta a la necessitat d'un canvi en la cultura de l'Administració Pública neix aquesta Llei. Es pretén amb ella dotar a la ciutadania de més informació i coneixement sobre la organització interna dels organismes públics, els processos de presa de decisions i els compromisos econòmics que comporten.

La Llei es dota de mecanismes i recursos per poder donar resposta a la creixent demanda social d'informació i transparència.

Així, l'article 12 es dedica a la transparència en matèria de planificació i programació:

1. L'Administració ha de fer públics, en aplicació del principi de transparència, els plans i els programes anuals i pluriennals, de caràcter general o sectorial, que estableixen les directrius estratègiques de les polítiques públiques. Així mateix, s'han de publicar les auditories internes i externes d'avaluació de la qualitat dels serveis públics.

(...)

4. L'Administració ha de fer públics el pla territorial general, els plans territorials parcials, els plans directors territorials, els plans territorials sectorials, els plans directors urbanístics, els plans d'ordenació urbanística municipal, el pla d'espais d'interès natural i els altres plans i programes que s'hagin d'elaborar en compliment d'una norma amb rang de llei i els plans que s'han de publicar amb caràcter obligatori.

5. L'Administració ha de fer públiques les modificacions dels plans i programes i la informació econòmica, geogràfica i urbanística, d'elaboració pròpia o externa, que hagi utilitzat per a elaborar-los i per a avaluar-ne l'execució.

També inclou en el preàmbul el concepte de bon govern. Entre altres es projecta sobre els requeriments objectius que s'han de donar perquè l'activitat pública es porti a terme en les millors condicions i garanteixi uns serveis públics de qualitat. Una bona administració requereix l'establiment d'uns estàndards mínims de qualitat i una definició clara de les condicions d'accés als serveis i dels drets i deures dels usuaris i de l'Administració.

Llei 17/2015, del 21 de juliol, d'igualtat efectiva de dones i homes

La igualtat de dones i homes és un dret fonamental i una necessitat essencial en una societat democràtica moderna. Malgrat aquesta afirmació, a la pràctica s'ha de reconèixer que dones i homes no gaudeixen dels mateixos drets ja que persisteixen desigualtats polítiques, econòmiques i culturals.

I és degut a aquestes desigualtats que neix aquesta Llei. Tal com ja s'exposa en el propi preàmbul, *per tal d'assolir una igualtat efectiva de dones i homes, aquesta Llei vol reforçar les mesures i els mecanismes concrets per a aconseguir que els poders públics de Catalunya duguin a terme polítiques i actuacions destinades a erradicar el*



fenomen de la desigualtat entre dones i homes, que col·loca les dones en una situació de subordinació i desavantatge social i econòmic respecte dels homes.

Pel que fa a les competències de l'Administració local en matèria de polítiques d'igualtat, la Llei estableix la necessitat d'integrar la perspectiva de gènere de manera transversal en les seves actuacions. En matèria de seguretat i perspectiva de gènere podem remarcar dins l'article 6:

Funcions dels ens locals de Catalunya

b) Sensibilitzar la població sobre les causes de la violència masclista i, en el marc de la normativa vigent, impulsar actuacions i campanyes de prevenció i posar a disposició de la població els serveis d'atenció necessaris per a les persones que pateixen les diverses manifestacions de la violència masclista.

d) Crear i adequar els mecanismes necessaris per a integrar la transversalitat de la perspectiva de gènere en llurs actuacions polítiques.

Parlant específicament de seguretat, es dedica tot l'article 55:

1. Per a fer efectius els principis primer i sisè de l'article 3, el departament competent en matèria de seguretat ha de:

a) Tenir en compte la diferent percepció de la seguretat de dones i homes i incloure la perspectiva de gènere en les enquestes de victimització, en l'anàlisi de la realitat de la seguretat a Catalunya, en les diagnosis de seguretat dels espais públics, i també en la definició de les polítiques i en l'adopció de mesures de prevenció i de protecció relacionades amb l'autonomia personal i l'ús dels espais, tant públics com privats.

b) Establir les mesures necessàries per a erradicar la violència masclista a nivell comunitari.

c) Promoure el treball amb els homes perquè no exerceixin cap tipus de violència masclista.

2. El departament competent en matèria d'urbanisme ha de:

a) Promoure un model de seguretat que incorpori la perspectiva de les dones en el planejament urbanístic.

Amb aquesta finalitat el planejament ha de vincular el disseny urbà i la violència masclista, per a evitar entorns i elements que puguin provocar situacions d'inseguretat per a les dones.

b) Eradicar la percepció d'inseguretat en els espais públics, per mitjà de mesures que en garanteixin a la visibilitat, la correcta il·luminació i l'alternativa de recorreguts, i que els dotin d'usos i activitats diversos, intergeneracionals i que fomentin la presència de gent diversa.



Llei 5/2008, del 24 d'abril, del dret de les dones a erradicar la violència masclista

En resposta a la constatació que dins la societat persisteixen una diversitat de comportaments i abusos envers les dones i per posar les bases per erradicar aquest tipus de conductes, es crea aquesta Llei.

En el seu articulat fa la distinció de les diferents formes de violència classificant-la en física, psicològica, sexual i econòmica, i també els àmbits concrets en els que tenen lloc com són el de la parella, el familiar, el laboral i el sociocomunitari.

I per fer front a aquesta problemàtica, la Llei estableix una sèrie d'actuacions que impliquen la intervenció de diferents poders públics però també d'altres organismes i entitats. En relació amb els ens locals, reconeix la importància històrica i el caràcter innovador i exemplar de les actuacions polítiques dutes a terme.

En el propi preàmbul indica:

Els ens locals i supralocals han estat pioners en el desplegament de mesures i serveis d'informació, atenció o suport a les dones en situacions de violència, han construït espais de coordinació amb el món associatiu i han establert protocols d'actuació conjunta que han inspirat bona part dels continguts d'aquest text legal.

Es troba a l'article 83 la definició de les competències que els municipis tindran en la matèria:

Competències dels municipis

1. Correspon als municipis:

a) Programar, prestar i gestionar els serveis d'informació i atenció a les dones i efectuar la derivació als diferents serveis en els termes especificats per aquesta llei.

b) Prestar o gestionar altres serveis de la Xarxa d'Atenció i Recuperació Integral, d'acord amb el que s'estableixi per mitjà d'un conveni amb l'Administració de la Generalitat.

c) Col·laborar en la gestió de les prestacions econòmiques i les subvencions que aquesta llei estableix.

d) Complir totes les altres funcions establertes per aquesta llei que, en raó de les competències respectives, els correspongui assumir amb relació a les dones que pateixen o han patit violència masclista.

e) Complir les altres competències atribuïdes per disposició legal.

Un altre punt important és la sensibilització social. En aquest àmbit estableix clarament que les administracions públiques han d'impulsar i desenvolupar actuacions informatives i de sensibilització social per prevenir i eliminar la violència masclista.

També parla de l'obligació de tots els professionals públics en contacte amb les dones, d'informar de la situació. Així ho estableix l'article 11:



Obligació d'intervenció i de comunicació

1. Totes les persones professionals, especialment les professionals de la salut, dels serveis socials i de l'educació, han d'intervenir obligatòriament quan tinguin coneixement d'una situació de risc o d'una evidència fonamentada de violència masclista, d'acord amb els protocols específics i en coordinació amb els serveis de la Xarxa d'Atenció i Recuperació Integral.

En referència a la participació de la policia local, en l'article 31 de la necessària col·laboració entre cossos junt amb la deguda formació en la matèria:

Forces i cossos de seguretat

1. La Policia de la Generalitat - Mossos d'Esquadra ha de vigilar i controlar el compliment exacte de les mesures acordades pels òrgans judicials. En el marc de cooperació establert amb les forces i cossos de seguretat, les policies locals de Catalunya han de col·laborar per a assegurar el compliment de les mesures acordades pels òrgans judicials.

(...)

3. Les administracions públiques de Catalunya han de garantir que els cossos policials disposin de l'adequada formació bàsica en matèria de violència masclista i de la formació i la capacitació específiques i permanents en matèria de prevenció, assistència i protecció de les dones que pateixen violències.

Per últim, respecte als programes d'intervenció integral, estableix que les administracions locals i les entitats de dones han de participar en l'elaboració, el seguiment i l'avaluació dels programes.

Per descarregar una còpia d'aquest document consulti la següent pàgina web	
Codi Segur de Validació	6c2641f1cee149cbbaf566920466a13d001
Url de validació	https://registre.svmontalt.cat/ovac/asp/verificadorfirma.asp



2. Metodologia

Per tal d'elaborar el Pla Local de Seguretat **de l'Ajuntament de Sant Vicenç de Montalt**, s'han seguit 4 fases de treball complementàries. Per ordre, són les següents:

1. La fase inicial de posada en marxa del procés d'elaboració
2. La fase de **diagnosi de seguretat** municipal
3. La fase de disseny i elaboració del Pla d'Accions
4. La fase de presentació i aprovació final

Les darreres fases de treball han respectat la metodologia de la **Guia per a l'elaboració de plans locals de seguretat del Departament d'Interior de la Generalitat de Catalunya** incorporant la **perspectiva de gènere** i adequant-la a la realitat de Sant Vicenç de Montalt, tant a nivell de recursos i efectius com dels objectius i prioritats que s'han anat acordant.

Publicada l'any 2013 la Guia ha estat elaborada atenent a les diferents realitats municipals de Catalunya. Per poder donar espai a l'adequació de les necessitats individuals de cada un dels pobles i ciutats, la Guia posa èmfasi en la clarificació de conceptes i en l'estructura metodològica.

Està estructurada en 5 capítols. Comença amb el primer amb la necessària definició de conceptes per ajudar a posar el marc adequat. Així, estableix:

Pla local de seguretat: *es pot definir com un instrument que, en l'àmbit municipal, a partir d'una diagnosi inicial, permet ordenar en el temps actuacions en l'àmbit de la seguretat, identificant-ne els actors i els paràmetres per avaluar-ne l'eficàcia.*

En els següents capítols desenvolupa les diferents fases amb les que comptarà el Pla.

La primera part de la Guia indica les accions i els actors necessaris per posar en marxa el Pla amb les responsabilitats que tindran.

La segona part està dedicada a la diagnosi. Explica el contingut que ha de tenir, quines dades s'han de tenir en compte i com arribar a les conclusions sobre l'estat de la seguretat del municipi.

La tercera part versa sobre el pla d'accions. Comença exposant com s'ha de realitzar la definició dels objectius per després revisar el procés de disseny de les accions i activitats a realitzar.

En l'última fase es proposa com realitzar les accions de seguiment i avaluació del Pla.



Fase I. Inicial de posada en marxa del procés d'elaboració

En aquesta fase inicial, s'han contemplat les següents tasques:

- ❖ Reunió de presentació del projecte
- ❖ Validació tècnica/política
- ❖ Concreció de les persones referents
- ❖ Convocatòria de la Comissió Local de Seguretat.

S'ha constituït la Comissió Local de Seguretat que serà l'òrgan de treball que de forma transversal implicarà tots els agents involucrats. S'han definit els membres permanent de la Comissió això com les persones o càrrecs que de manera puntual poden col·laborar amb la mateixa.

Comissió de treball de Seguretat local

- En aquesta Comissió han participat representants dels serveis policials, d'emergències i protecció civil i representants de l'equip de govern.
- La finalitat de la Comissió ha estat crear un àmbit d'intercanvi d'informació i de reflexió a l'entorn de la seguretat.
- Aquesta Comissió s'ha conformat seguint criteris de paritat entre homes i dones en la mesura del possible.
- Implicació d'actors en funció de les problemàtiques del municipi.
- S'ha convidat a participar a agents claus del municipi com ara direccions d'institut o d'escola, associacions comerciants, de dones, religioses, culturals...

També s'ha acordat un calendari ben definit de tasques, responsabilitats i lliuraments per a la bona marxa del Pla Local.

Fase II. Diagnosi de seguretat del municipi

Per tal de fer efectiu la diagnosi del **I Pla Local de Seguretat de l'Ajuntament de Sant Vicenç de Montalt**, s'ha emprat una metodologia que ha combinat una part quantitativa amb una qualitativa.

La diagnosi és una radiografia complerta i amb perspectiva de gènere de la seguretat del municipi i aporta informació i coneixement clau que permetrà traçar l'estratègia dels objectius i les accions a desenvolupar posteriorment dins del Pla Local.



1. En la part **quantitativa** s'han considerat els següents elements:

<p>Recollida de dades i indicadors de l'entorn físic, demogràfic i econòmic</p> <p>S'ha recollit la documentació quantitativa bàsica per a analitzar les característiques i necessitats de la població. De manera òbvia, totes les dades seran desagregades per sexe.</p> <p>S'analitzarà informacions preexistents mitjançant la revisió de diferents registres sobre la situació econòmica, social, d'habitatge, esportiva, etc.</p> <p>També és previst la recollida dels indicadors dels quals es disposi.</p>
<p>Estadístiques de la Policia Local</p> <p>S'han recollit totes les estadístiques de les quals disposa la Policia Local.</p> <p>És a dir, les activitats de la policia en el camp dels il·lícits penals i administratius.</p> <p>En l'àmbit del Codi penal, la seguretat viària, els incidents i la convivència i el civisme.</p> <p>S'ha posat especial atenció als delictes derivats de la violència de gènere i sempre que ha estat possible les dades han estat disgregades per sexe.</p>
<p>Altres dades</p> <p>Dades d'emergència, sobre incendis, protecció civil o altres</p>
<p>Estadístiques de Justícia</p> <p>S'ha intentat recavar la informació disponible de fiscalia i jutjats.</p>
<p>Oferta de seguretat local</p> <p>En aquest apartat s'ha fet un inventari dels recursos amb què el municipi compta per fer front a la seguretat.</p> <p>Policia:</p> <ul style="list-style-type: none"> - Efectius policials locals - Dependències policials - Altres recursos <p>Seguretat privada:</p> <ul style="list-style-type: none"> - Efectius i mesures <p>Col·laboració ciutadana</p>
<p>Costos de la seguretat</p> <p>Una peça clau és identificar els costos de la seguretat tant a nivell global com esdeveniments específics</p>

2. En la part **qualitativa** s'han utilitzat les següents tècniques d'investigació:

<p>Recollida de documentació</p> <p>S'han recopilat i analitzat els documents que els serveis de l'Ajuntament de Sant Vicenç de Montalt han facilitat per tal de complementar la informació quantitativa.</p>
<p>Reunions de treball tècniques</p> <p>S'han realitzat reunions amb el coordinador de la Policia Local així com amb tècnics de serveis socials locals i participació ciutadana per recollir impressions i propostes.</p>



Al no disposar de cossos de Bombers i Protecció Civil propis, no s'ha realitzat cap reunió amb aquests agents clau.

Comissió de Seguretat

S'han realitzat sessions de treball amb la Comissió de Seguretat per tal de realitzar una diagnosi més acurada de la realitat així com per dissenyar accions efectives per implementar incloent en tot moment la perspectiva de gènere. Els Serveis de l'Ajuntament així com les persones que formen part de la Comissió es detallen a l'Annex 1.

Participació agents clau de la ciutadana

Per tal de cercar complicitats amb representants de la ciutadania de Sant Vicenç de Montalt, s'han realitzat sessions amb representants de les entitats del municipi i dels centres educatius. També s'han convidat representants del comerç, l'empresariat i centres sanitaris. La relació dels noms de les persones participants es detalla a l'Annex 3.

Una vegada analitzada tota la informació i redactada la diagnosi, s'ha compartit amb la Comissió de Seguretat per a la seva validació final. Els punts forts i febles així com les principals conclusions, han guiat la següent fase de treball.

Fase III. Disseny i elaboració del Pla d'Acció

Després del diagnòstic i a la llum dels resultats municipals de seguretat, finalment, s'ha tractat de construir i planificar, de manera estratègica, la proposta d'actuació local. Per fer-ho, s'han plantejat les prioritats en matèria de seguretat des de la perspectiva de gènere, els objectius, tant els generals com els específics i les accions adequades per solucionar les disfuncions detectades fixant prioritats i desenvolupant un programa d'acció municipal de seguretat.

Per poder disposar d'un pla ambiciós però alhora realista, esdevé cabdal que les accions proposades siguin coherents amb els recursos disponibles. Aquestes accions han d'anar acompanyades de fitxes descriptives que ajudin a plasmar tot un sistema d'indicadors que facilitin la consecució de l'objectiu al qual faran referència. Aquestes fitxes **incorporen la prioritització de les accions, els seus objectius, la temporalització, les àrees responsables i els indicadors de seguiment i avaluació. S'ha determinat quina serà la unitat responsable del seguiment i de l'avaluació del Pla Local així com de la manera en què s'hauria de procedir anualment, a través de l'elaboració d'un informe de seguiment.**

A nivell metodològic:

Comissió de treball de Seguretat local

La Comissió ha tingut un paper clau en la definició de les prioritats, els objectius generals i específics així com les accions a desenvolupar.

Junta de Seguretat Local



Amb les dades i conclusions de la Diagnosi de seguretat, s'ha traslladat el Pla d'Accions a la Junta per a la seva valoració final.

Fase IV. Presentació i aprovació final

En aquesta última fase de treball s'han presentat els resultats del Pla Local de Seguretat de **l'Ajuntament de Sant Vicenç de Montalt i s'ha aprovat a la Junta Local de Seguretat.**

Finalment s'ha **traslladat al Ple de l'Ajuntament** perquè en tingui coneixement i s'han realitzat les accions comunicatives i informatives oportunes per a la bona marxa del propi Pla.

Per descarregar una còpia d'aquest document consulti la següent pàgina web	
Codi Segur de Validació	6c2641f1cee149cbbaf566920466a13d001
Url de validació	https://registre.svmontalt.cat/ovac/asp/verificadorfirma.asp



3. Agents clau implicats

Durant tot el procés d'elaboració del Pla Local de Seguretat de l'Ajuntament de Sant Vicenç de Montalt han participat diferents agents clau. Aquests formaven part tant dels òrgans de govern del municipi com d'altres organitzacions o de la pròpia ciutadania.

El seu paper no s'ha limitat a la col·laboració en la redacció del Pla sinó que posteriorment estaran presents en les diferents accions planificades per la consecució dels objectius establerts.

Alcaldia

És la principal autoritat en matèria de seguretat pública en l'àmbit del municipi.

És la persona responsable de presidir la Junta Local de Seguretat i d'ordenar i dirigir les actuacions en matèria de seguretat sempre en el marc del Pla General de Seguretat de Catalunya i d'acord amb la normativa vigent.

El lideratge polític del projecte serà primordial per l'èxit en la implantació d'accions.

Regidoria de Governació

La Regidoria té assignats els àmbits de Seguretat Ciutadana actuant també per garantir els drets individuals, les llibertats públiques i per fer complir les Ordenances Municipals i els bans. També té atribucions en els àmbits de la seguretat vial, la circulació i l'ordre públic.

Per tant, el seu suport i participació és clau per impulsar la realització de cada una de les fases de redacció del Pla Local de Seguretat.

Un cop aprovat el Pla, serà a nivell polític la persona responsable de seguir impulsant la realització i posterior avaluació de les accions derivades del mateix.

Junta Local de Seguretat

Liderada per l'alcaldia i formada pels diferents cossos de policia que operen al territori és l'òrgan de coordinació en matèria de seguretat pública per tot el municipi.

D'acord amb l'article 9 de la Llei 4/2003, tots els municipis amb policia local han de crear la seva Junta Local de Seguretat.

Comissió Local de Seguretat

De cara a elaborar el present Pla Local de Seguretat s'ha format una comissió tècnica amb els diferents agents implicats en tots els aspectes de la Seguretat. Les responsabilitats de la comissió seguiran durant tota la vigència del Pla com a garants del Pla d'Accions i del seguiment dels objectius establerts.

La Comissió Local de Seguretat de Sant Vicenç de Montalt està formada per:

Per descarregar una còpia d'aquest document consulti la següent pàgina web	
Codi Segur de Validació	6c2641f1cee149cbbaf566920466a13d001
Url de validació	https://registre.svmontalt.cat/ovac/asp/verificadorfirma.asp



- Alcaldia
- Regidoria de Governació
- Comandament de la Policia Local
- Agent de la Policia Local
- Tècnica de Serveis Socials
- Tècnica de Participació Ciutadana

Policia Local

La participació de la Policia Local ha estat clau pel desenvolupament del Pla, per la seva expertesa així com per la facilitació de les dades i documentació clau.

Per últim, durant tot el procés d'elaboració del Pla s'han incorporat altres actors com serveis municipals, entitats i associacions locals per poder donar cabuda al tractament de la Seguretat des d'una perspectiva global.

Per descarregar una còpia d'aquest document consulti la següent pàgina web	
Codi Segur de Validació	6c2641f1cee149cbbaf566920466a13d001
Url de validació	https://registre.svmontalt.cat/ovac/asp/verificadorfirma.asp

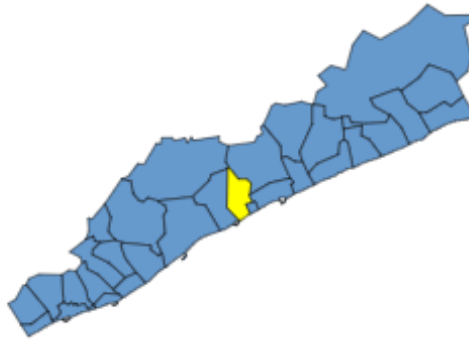


4. Diagnosi de seguretat des de la perspectiva de gènere

4.1 Contextualització sociodemogràfica

El municipi de Sant Vicenç de Montalt es troba a Catalunya, dins la província de Barcelona, al centre de la comarca del Maresme. A l'oest limita amb el terme municipal de Sant Andreu de Llavaneres, al nord-oest frega amb el terme de Dosrius, al nord-est amb el municipi d'Arenys de Munt i a l'est amb Arenys de Mar i Caldes d'Estrac.

Mapa 1. Ubicació Sant Vicenç de Montalt



Font: Institut d'Estadística de Catalunya (IDESCAT) 2018

La seva superfície és de 8,05 km² amb una orografia relativament plana a la zona marítima i muntanyosa a la resta del municipi. Diverses rieres i torrents travessen el municipi de nord a sud. El turó del Montalt, amb 594 metres, és el punt més elevat del municipi.

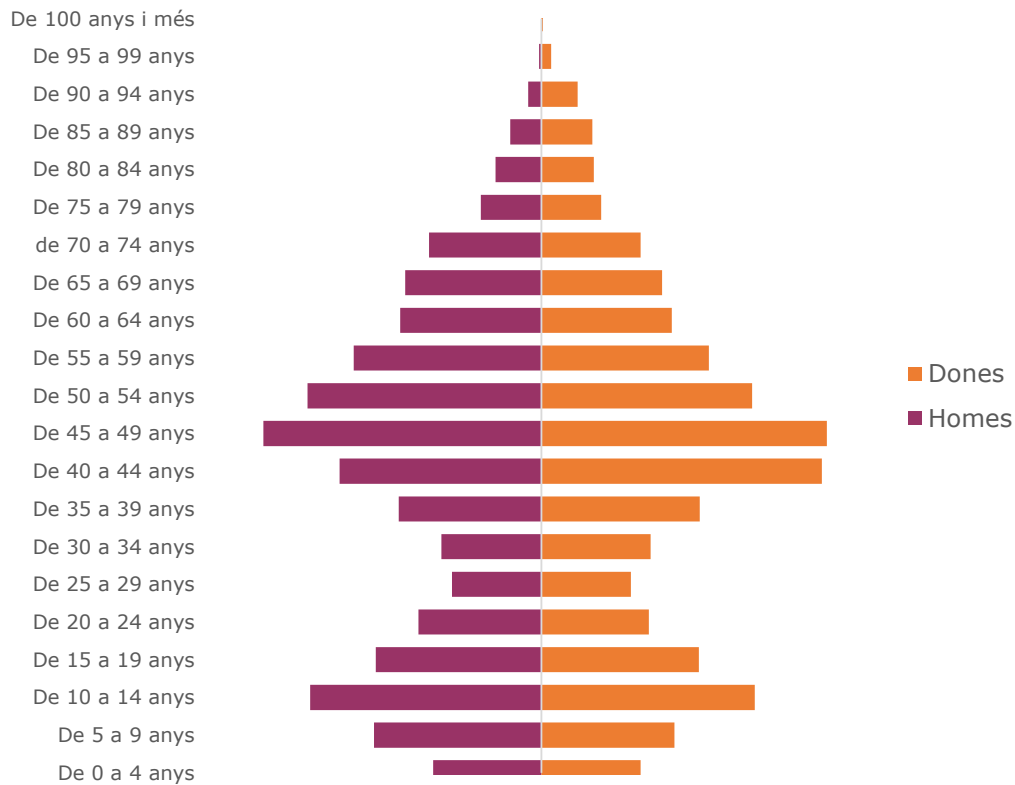
El clima és mediterrani amb estius càlids i hiverns suaus. Les precipitacions es concentren a la primavera i la tardor, sent pràcticament nul·les durant els mesos d'estiu.

La població està disseminada en 3 nuclis urbans, Casc Antic, Montalt Nou i Montaltpark i 14 urbanitzacions. La tipologia d'edificis que podem trobar són bàsicament habitatges unifamiliars a les urbanitzacions i una combinació d'habitatges plurifamiliars i unifamiliars en els nuclis urbans.

La població l'any 2017 era de 8.383 persones distribuïdes en la següent piràmide:



Gràfic 1. Piràmide de població Sant Vicenç de Montalt 2017



Font: elaboració pròpia a partir de dades IDESCAT, 2018

D'aquestes dades es desprèn que **el municipi està compost per una població jove**: prop del 33% de la població és menor de 30 anys mentre que el percentatge de persones majors de 65 anys és del 16%.

Tot i que la proporció entre homes i dones és similar, es pot observar que, a partir dels 70 anys, són més nombroses les dones.

En relació a les **activitats econòmiques**, hi ha diferents zones. Majoritàriament trobem el carrer Fornmitjana, l'Avinguda Montaltnou amb les naus industrials d'en Camps i la Riera del Gorg.

Les empreses amb un major volum de plantilla serien 2 empreses del sector tèxtil, 2 del sector serveis i 1 del sector químic, amb una mitjana d'unes 50 persones a la plantilla. També hi ha registrades 21 persones professionals autònomes del sector serveis amb professions diverses que van des de la fusteria i la construcció fins a la gestoria i consultoria empresarial.

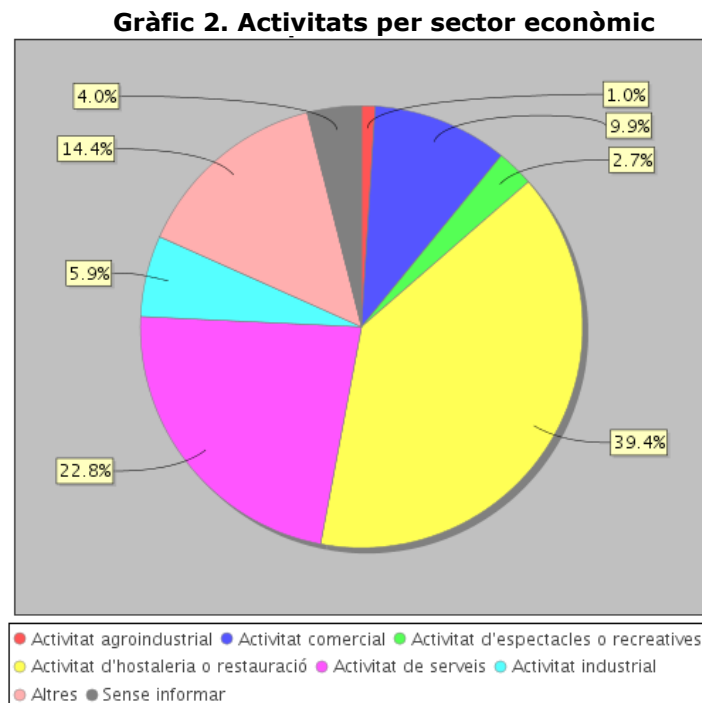


Pel que fa a l'**activitat comercial**, el municipi compta amb 3 zones d'influència:

- Casc històric, actualment és una zona en recessió, excepte el mercat setmanal dels dijous a la plaça del Poble.
- Carrer Ginesta i Avinguda Toni Sors, aquesta última sobretot pel mercat setmanal dels dissabtes.
- Zona comercial Sorli i Montaltpark, ubicades prop de la NII.

Per últim cal destacar un gran nombre d'activitats d'hostaleria o restauració que, malgrat ocupar un nombre reduït de persones cada una, amb 159 empreses registrades conformen quasi el 40% del total del municipi.

Segons el sector d'activitat, es pot resumir la configuració del teixit empresarial en la següent gràfica:



Font: Ajuntament de Sant Vicenç de Montalt, 2018



Pel que fa a les dades sobre l'atur registrat, la següent taula estableix una comparativa del nombre de persones aturades al desembre del 2018:

Taula 1. Atur registrat 2018

	Sant Vicenç de Montalt	Maresme
Homes	76,00	10.798,00
Dones	115,00	14.464,00
Total	191,00	25.262,00

Font: Servei de l'Observatori de Desenvolupament Local, Consell Comarcal del Maresme, 2019

Tal com s'observa a l'anterior taula, el nombre de dones aturades és superior i significa, en termes generals, el 60% de l'atur del municipi.

Taula 2. Taxa d'atur registrat 2018

	Sant Vicenç de Montalt	Maresme	Catalunya
Total	8,10%	12,17%	10,84%

Font: Servei de l'Observatori de Desenvolupament Local, Consell Comarcal del Maresme, 2019

Al desembre del 2018, la taxa d'atur baixa en comparació tant amb els totals de la comarca del Maresme com de Catalunya i se situa en una xifra molt inferior a la mitjana.

El municipi disposa de diversos centres escolars:

- Llars d'infants municipal
 - Escola Bressol Municipal Els Garrofers
- Dues escoles
 - Escola Sant Jordi
 - Escola Sot del Camp
- Un Institut
 - INS Esteve Albert

L'entorn dels centres escolars està senyalitzat per a la circulació a peu de les famílies, tot i que mancava ampliar la xarxa de camins escolars.

En matèria de Sanitat, disposa de 2 centres amb serveis de medicina de família, pediatria i infermeria:

- Consultori del Nucli Antic
- Consultori de Montalpark



4.2 Anàlisi sociològic

a) Problemàtiques socials i específiques de seguretat

Segons les dades recollides en la Memòria anual de la Policia Local, s'han realitzat durant l'any 2017 un total de 9.981 intervencions policials. Aquestes es detallen en:

Taula 3. Actuacions policials 2017

		Nombre d'actuacions
Trànsit	Total d'actuacions de trànsit	2075
	Accident amb danys materials	52
	Accident amb danys personals	14
	Assistència vehicles / conductors	40
	Controls de trànsit realitzats	172
	Disciplina viària	213
	Protecció escolar	1214
	Senyalització	370
Administrativa	Total d'actuacions de policia administrativa	359
	Incidències / Control establiments	204
	Incidències / Control obres	24
	Incidències / Control vehicles abandonats	20
	Incidències / Control subministraments	59
	Mercat setmanal	52
Seguretat Ciutadana	Total actuacions de Seguretat Ciutadana	687
	Actes incívics	138
	Assistència actes esportius / festes	44
	Control alarmes	179
	Danys contra el patrimoni	21
	Discussions / conflictes veïns	93
	Identificacions	150
	Mediació	27
	Serveis L.O. 4/2015	28
	Sostracció de vehicle	1
	Recuperacions de vehicle	3
	Violència de gènere	3
Seg Ciutadana Serv Preventius	Total actuacions Serveis Preventius Seguretat Ciutadana	6303
	Patrullatges a peu	754
	Patrullatges mòbils	3314
	Punts estàtics de control	2235



Assistencial	Total actuacions de policia assistencial	250
	Ajut general a les persones	174
	Atenció a la víctima	2
	Col·laboració amb altres serveis d'emergències	47
	Col·laboració amb serveis socials	11
	Actuacions relacionades amb gent gran	2
	Actuacions relacionades amb menors	14
Judicial	Total actuacions de policia judicial	363
	Procediments derivats jutjat de pau	265
	Procediments derivats altres jutjats	72
	Altres organismes oficials	26
Medi ambient	Total actuacions medi ambient	391
	Abocaments	67
	Animals salvatges / altres	18
	Contaminació mediambiental: <u>soroll</u> , olors...	111
	Cremes	12
	Incendi forestal	2
	Incendi urbà	12
	Incidències per factors meteorològics	30
	Tinença animals	138
Suport depts municipals	Total actuacions de suport a departaments municipals	637
	Cobertura actes festius	58
	Col·laboració brigada municipal	33
	Incidències via pública	111
	Obertura / tancament espais municipals	435

Font: Memòria de serveis Policia Local 2017

Cal senyalar que cap d'aquestes dades estan desagregades per sexe, la qual cosa és d'interès per dimensionar de manera adequada.

Tal com explica Emakunde en els seus informes d'impacte de gènere, s'ha de destacar a incidència diferencial de l'activitat delictiva en dones i homes. La gran majoria de les persones que delinqueixen són homes i, tot i que en menor mesura, també ho són la majoria de les víctimes de delictes i faltes, aquesta tendència s'altera pel que respecta als actes delictius produïts en l'àmbit familiar i les comeses contra la llibertat sexual, en els quals les dones són molt majoritàriament les víctimes. Aquest fenomen té la seva explicació en l'existència d'una violència que pateixen les dones pel fet de ser-ho i que no es produeix en el cas dels homes, la denominada violència masclista, una de les majors xacres de la nostra societat.



Cal destacar d'aquesta taula que els principals esforços en matèria policial es centren en els serveis preventius de seguretat ciutadana, concretament els patrullatges mòbils i els punts estàtics de control.

Aquests esforços venen justificats per les dades que sobre Seguretat Ciutadana hi ha relatives a furts i robatoris. Les dades s'obtenen en coordinació amb el Cos de Mossos d'Esquadra de Mataró, el qual realitza recull de dades mensuals dels fets coneguts a l'àrea bàsica policial del Maresme, i trasllada les relatives al municipi de Sant Vicenç de Montalt a la Policia Local.

En un quadre comparatiu amb l'any 2016:

Taula 4. Incidència furts i robatoris

	2016	2017
Furts	18	16
Robatori / furt interior vehicle	5	13
Robatori a comerç / empresa	6	8
Robatori a domicili particular	87	100
Robatori amb violència o intimidació	1	2
Detencions	13	4

De les anteriors taules en resum, es recomana que en les properes memòries de la Policia Local, a més de tenir les dades desagregades per sexe, es pugui ampliar la informació sobre la incidència delictiva.

Aquestes dades coincideixen amb les percepcions que l'anàlisi qualitatiu aporta: la principal problemàtica identificada tant per la Policia Local com per part de la ciutadania estaria lligada als robatoris, sobretot a l'interior dels domicilis. Aquesta era una incidència localitzada sobretot a les urbanitzacions del municipi amb major incidència en algunes en concret com el Golf però en els últims temps afecta a tot el municipi.

En segon lloc les actuacions de la policia local es realitzen en el trànsit, principalment dins de l'àmbit de la protecció escolar. Respecte al trànsit, és una opinió generalitzada tant per part de la ciutadania com d'algunes persones professionals que hi ha una **manca de respecte als límits de velocitat en varies zones del terme municipal.**

En menor mesura es troben els actes incívics. En la majoria de casos els autors estan identificats i es treballa per la restitució del bé i per penes de treballs a la comunitat.

El **consum de drogues sobretot de cànnabis entre les persones més joves és un fet que pot preocupar a la ciutadania.** Degut a aquesta preocupació s'ha redactat durant l'any 2018 un Pla contra la Drogodependència on els resultats de la



diagnosi han deixat veure que el nivell d'incidència és relativament baix. En cas de detectar consums a la via pública s'aplica el protocol general o de menors.

Per últim, es destaquen les actuacions en l'àmbit del medi ambient amb incidents de convivència com sorolls o animals domèstics.

Sobre la violència masclista cal destacar que Serveis Socials identifica com a principal problemàtica la detecció precoç de les víctimes i la prevenció i conscienciació en general. A més, la unitat de Serveis Socials no sempre és percebuda com un servei adreçat a tota la ciutadania, sinó que hi ha un cert estigma social que s'hauria de combatre amb alguna campanya de comunicació. El nivell econòmic mig de la població junt amb aquesta imatge del departament de Serveis Socials fa que es compliqui la intervenció precoç en moltes situacions.

En aquest sentit hi ha diferents programes i línies de treball amb l'Institut i les escoles de primària. Hi ha un pla de coeducació entre Serveis Socials i l'Institut. De cara al 2019 està previst iniciar un programa amb l'escola bressol. Una part de la població infantil del municipi assisteix a escoles privades ubicades en poblacions de l'entorn com l'escola SEK Catalunya, amb les què no hi ha col·laboració.

Dues problemàtiques que Serveis Socials detecta entre la població adolescent rauen en la manca de tolerància i de límits així com una certa percepció de LGTBfòbia. Qüestions que han de quedar abordades en el pla d'accions.

Una de les funcions de la Policia Local és la vocació de proximitat i pedagogia en les seves actuacions. Així destaquen les 250 actuacions realitzades al llarg del 2017.

Hi ha un calendari establert de visites i xerrades per part de la Policia Local als diferents centres d'ensenyament de la població. De manera concreta, 2 persones de la plantilla que treballen en col·laboració amb el Servei Català de Trànsit dins l'àmbit de l'educació per la Mobilitat Segura, són les encarregades de realitzar aquestes actuacions. En l'exercici del 2017 es van formar un total de 518 alumnes distribuïts en:

Taula 5. Alumnat format en Seguretat Vial 2017

Escola Sot del Camp	Escola Sant Jordi	Ins. Esteve Albert
144 alumnes	138 alumnes	236 alumnes

Malauradament, tampoc es disposen de dades desagregades per sexe dels centres d'ensenyament ni del detall dels continguts d'aquests tallers i xerrades i si estan desenvolupats des de la perspectiva de gènere.

A les anterior actuacions, cal sumar que, a petició de l'entitat de Gent Gran o altres persones interessades, s'organitzen xerrades entre les que destaquen la protecció del domicili.

La col·laboració entre Serveis Socials i la Policia Local és bona. A demanda de Serveis Socials la Policia pot realitzar actuacions concretes. No hi ha, però, un calendari de reunions periòdiques de seguiment de casos concrets que és una acció que facilitaria



la comunicació entre aquests departaments i que a més podria implicar altres agents que podrien aportar informació d'interès.

Pel que fa a la gent gran, es posa de manifest que no hi ha un estudi o informe específic sobre el total de persones grans que viuen soles al municipi, la qual cosa seria de gran ajuda per dimensionar possibles actuacions de prevenció vers la població gran. Les úniques estadístiques disponibles es refereixen a les persones que utilitzen algun dels serveis municipals disponibles. A més, com ha quedat anunciat anteriorment, sabem que hi ha més dones grans, qüestió que s'hauria d'abordar en un treball transversal amb Serveis Socials.

Cal destacar que hi ha constància de 75 aparells de telealarmes ubicats en habitatges del municipi i que la Policia Local custodia les claus del servei de telealarma.

En relació amb la distribució de les incidències, ja s'ha esmentat que a les urbanitzacions es troba una major incidència dels robatoris a domicilis mentre que a la zona propera a la platja i la carretera N-II hi haurien problemàtiques de caire més social com baralles a les portes dels bars o sospites de tràfic de drogues.

Destaquen algunes zones semi-urbanes on la percepció de seguretat sobretot a la nit és baixa. Són sobretot parcs aïllats on durant el dia es perceben com a zones agradables pel passeig però amb la foscor de la nit la sensació de seguretat baixa per ser zones aïllades, amb poc trànsit de persones i on en cas de perill és difícil que arribi ajuda si es demana auxili. Caldria una revisió del disseny amb perspectiva de gènere.

A nivell de comerços, es va realitzar una xerrada per informar sobre el sistema DragAlert i el botó vermell gratuït. De manera reactiva es facilita informació sobre la seva actualització. Caldria continuar proporcionant aquestes informacions de manera preventiva, qüestió que es podria traslladar al pla d'accions.

Pel que fa a possibles conflictes de convivència, ni l'ajuntament ni la Policia Local no disposa d'efectius establerts en un servei de mediació. Les necessitats es cobreixen amb recursos del Consell Comarcal.

b) Participació ciutadana

Amb la voluntat d'incorporar de manera progressiva la participació de la ciutadania en la definició de les polítiques municipals, s'ha creat recentment la plaça de personal tècnic de Participació Ciutadana.

A nivell d'entitats es constata poca presència del teixit associatiu en el dia a dia de la població. Les activitats amb major implicació són les relacionades amb activitats infantils.

Destaca el canal de col·laboració entre la Policia Local i l'associació de veïns del Golf. A causa de la quantitat de robatoris ocorreguts en aquella zona l'associació de veïns és més activa a nivell de comunicació i demandes envers la Policia Local i l'Ajuntament.



En el marc de la present diagnosi s'ha incorporat les percepcions que des de la ciutadania hi ha en matèria de seguretat identificant diferents punts forts i àrees de millora.

En general, la percepció és que la seguretat al municipi és alta, tant per les dones com pels homes. Com s'ha senyalat anteriorment, en termes generals, la el sentiment d'inseguretat és considerablement major en les dones que en els homes, la qual cosa pot limitar, inclús, notablement la llibertat de moviments. Tot i això, és pot afirmar que Sant Vicenç de Montalt és una poble segur. A més, la sensació és que la seguretat ha millorat respecte a l'any anterior amb un augment de la presència de patrulles policials.

Per àmbits, trobem:

- **Infància**

Als centres escolars, la principal incidència ve relacionada amb els enfrontaments entre pares i mares separades. Existeix un protocol de compliment de les sentències judicials però en algun cas hi ha hagut cert sentiment d'inseguretat de les persones professionals per l'actitud d'algun dels progenitors o les seves parelles.

S'observen també situacions de confrontació entre alumnes de primària per disputes generades per partides a videojocs online no aptes per la seva edat i jugades en hores molt tardanes.

Tot i que el professorat coneix el protocol RUMI, és a dir, el Protocol per a la prevenció i la intervenció en situacions de maltractament a la infància i l'adolescència, donat que és un tema molt sensible, caldria una revisió del mateix i una formació per actualitzar continguts. Cal dir que Serveis Socials no té un pla específic per la infància.

Respecte a la circulació al voltant dels centres, es troba a faltar la presència de semàfors per regular el trànsit. Malgrat que la policia local està present a les hores d'entrada i sortida dels centres escolars, es podria ampliar aquesta presència, qüestió que quedarà recollida al pla d'accions.

S'observa també un risc en els horaris d'entrada i sortida dels centres escolars. Es permet l'estacionament o parada de vehicles al mig del carrer als voltants dels centres malgrat l'existència d'un pàrquing just al costat de l'Institut i l'escola Sot del Camp, amb l'evident risc d'atropellament.

Tot i que es realitzen simulacres d'evacuació, no obstant no es porten a terme de confinament pel que hi ha un cert desconeixement de la cadena de comunicació en cas de necessitat de confinament. També es detecta que en algun dels centres escolars el punt de reunió pot presentar problemes ja que és un espai amb una sola via d'entrada i sortida. En cas d'haver d'evacuar el punt de reunió no seria possible si no fos a través del propi recorregut inicial d'evacuació. De cara al pla d'accions s'incorporarà la revisió d'aquests espais.



• Adolescents i joves

El professorat dels centres educatius, tant de primària com de secundària, detecta una utilització de certes xarxes socials a edats molt prematures. En algunes ocasions aquestes són utilitzades per realitzar bullying. Els centres escolars organitzen tallers i xerrades per abordar aquesta problemàtica, i es proposa que s'ampliï el contingut als perills del sexting. Cal remarcar que tota la informació i formació que rebí l'alumnat hauria de ser sempre explícitament des de la perspectiva de gènere. Es proposa també, que tant l'alumnat com el professorat rebin formació clau en violència masclista i en treballar els col·lectius LGTBI a l'aula.

Serveis Socials disposa d'un pla de coeducació amb l'institut que caldria revisar i si s'escau ampliar.

El professorat també observa conductes de risc envers el consum d'alcohol i altres substàncies així com conductes sexuals de risc. Especialment es produeixen en caps de setmana i situacions externes a l'institut, pel que no hi ha dades empíriques més enllà dels comentaris que escolten. Però també s'ha detectat algun cas en activitats organitzades com viatges de fi de curs.

Els caps de setmana alguns joves es reuneixen ocasionalment a l'institut per, bàsicament, consumir alcohol o cànnabis. Aquestes reunions també es produeixen al parc del costat de l'edifici d'entitats, especialment a l'estiu. En alguns casos salten la tanca.

Respecte al consum i tràfic de drogues, s'ha parlat amb la direcció de l'institut per la preocupació pel possible tràfic a les sortides de classe. La ubicació de l'institut és prop del Parc dels Germans, una zona propícia al consum i tràfic.

Per últim, s'ha detectat que l'alarma del centre escolar connectada a la Policia local es desconnecta quan hi ha problemes d'electricitat. Faltaria un protocol o alternativa de millora.

• Violència masclista

L'ajuntament realitza xerrades sobre violència masclista. També s'organitzen jornades i activitats especials pel 8 de març, dia Internacional de les Dones i pel 25 de novembre, dia internacional de l'eradicació de la violència masclista.

En canvi, el professorat reconeix que no han rebut formació en prevenció i detecció de casos de violència domèstica i masclista. Qüestió clau per poder abordar-la adequadament i que quedarà recollit com a proposta de millora de la seguretat.

La ciutadania té la percepció que els casos de violència masclista són molt aïllats, tot i que s'haurien de millorar les campanyes de sensibilització en la població adulta.



• Percepció de la Policia local

En general es percep la policia local com a propera i molt sensibilitzada a les problemàtiques que afecten a la població. Es realitzen activitats informatives i l'actitud és molt col·laboradora. El fet de l'augment de patrulles a les urbanitzacions, ha facilitat, en part, aquesta bona percepció.

Ara bé, les persones que viuen en els barris més pròxims a la costa consideren que el temps de resposta és més alt i tenen la sensació d'allunyament per part d'alguns serveis.

La ciutadania té la percepció que hi ha una falta de coordinació i controls entre els Mossos d'Esquadra i les Polícies locals dels diferents municipis de la zona. També hi ha la sensació que no hi ha coordinació entre la Policia Local i les dels pobles pròxims. Dins el pla d'accions es recollirà, per tant, la proposta de reunions de coordinació entre diferents cossos policials.

Malgrat que la Policia local realitza formacions en seguretat viària tant a les escoles com a l'institut, una part de la ciutadania creu que hi ha poca implicació en formacions en altres temes com el consum de drogues. Aquestes són realitzades per Mossos d'Esquadra tant a joves com a pares i mares tot i que hi ha poca participació d'aquest segon grup. Per tant, hi ha una demanda explícita tenint en compte que s'observa un increment del consum entre adolescents i joves, tal com ha quedat anunciat anteriorment.

Es comenten casos concrets de poca eficiència del 112. Trucades molt llargues i molta espera fins a l'arribada.

• Seguretat Viària

La sensació en aquest àmbit és que hi ha varies àrees de millora. La circulació per sobre dels límits de velocitat és habitual, per exemple a l'Avinguda Regadiu o el Camí del Padró. També en alguns casos s'ignoren els semàfors, alguns vehicles els passen en vermell. Al pàrquing de davant de l'institut es detecten conductes temeràries.

El nivell de trànsit és relativament elevat degut sobretot a la orografia muntanyosa.

L'existència d'un gran nombre de motocicletes, moltes d'elles amb conductores i conductors novells ha generat en algunes ocasions accidents. També hi ha infants circulant amb patinet, sense casc i a altes velocitats en carrers amb pendents, temàtica que hauria de ser abordada des del consistori per a valorar la seva regulació en ordenança.

Al voltant de l'escola Sant Jordi i l'escola bressol Els Garrofers hi ha manca d'aparcaments amb alguns conflictes amb el veïnatge per l'aparcament a les hores d'entrada i sortida.

Hi ha alguns trams i zones amb mancances, sobretot a la perifèria amb una marcada manca de perspectiva de gènere. Per exemple, el tram del Tennis Mora no té



il·luminació suficient, el gran problema és que part del trajecte forma part del municipi de Llavaneres però és utilitzat per població de Sant Vicenç de Montalt. És a més un punt de fuga per a lladres de la zona del Golf. Es proposa una auditoria sobre la il·luminació i marxes exploratòries per un millor coneixement i detecció de la seguretat sobretot per les dones.

Un altre tram és la BV-5034. Aquesta carretera travessa el poble però és competència de la Diputació de Barcelona. Hi ha trams sense línies centrals senyalitzades i és una carretera molt transitada.

- **Urbanisme amb perspectiva de gènere**

Es perceben certes zones que es podrien considerar poc segures, sobretot a la nit. Són zones allunyades de la zona de dalt i del centre. De dia són parcs on passejar però a la nit no hi ha trànsit de persones pel que la sensació és d'inseguretat en cas de necessitat. Les zones més apartades tenen poca il·luminació o manca de semàfors. La qual cosa obliga, de manera urgent, a realitzar una auditoria de seguretat de l'espai públic recolzada, entre d'altres, amb marxes exploratòries.

- **Altres temes d'interès**

No existeix al municipi una alarma per riscos químics, a diferència de pobles veïns, la qual cosa preocupa tant a la ciutadania com a professionals. Tot i que la ciutadania no percep un alt risc d'incendi forestal que pugui afectar els habitatges del municipi, caldria una revisió.

A la seu d'Entitats no hi ha consergeria, i es prega una solució per part del consistori perquè a vegades hi ha incidències.

Hi ha una zona de bars a Montalpark amb alts nivells de soroll i incidències de tràfic de drogues. Tot i que hi ha vigent un Pla Local de Prevenció de Drogodependències pels anys 2017 fins al 2020, aquest caldria posar en marxa més accions, donat que és un tema de preocupació entre la ciutadania i fer una revisió des de la perspectiva de gènere.

c) La igualtat efectiva entre les dones i els homes al municipi

L'Ajuntament no disposa d'una Regidoria d'Igualtat de gènere. D'aquesta manera, les activitats que es realitzen en matèria d'Igualtat de gènere són planificades i implementades per l'àrea de Serveis Socials.

No es disposa d'un Pla d'Igualtat municipal per a la ciutadania, tot i que existeix un pla comarcal però el municipi no hi està adherit.



No s'ha realitzat cap marxa exploratòria. Hi ha una associació de dones, Dona Activa però les seves activitats són bàsicament lúdiques.

Serveis Socials organitza tallers i activitat a les escoles i l'institut. També es realitzen activitats de sensibilització per la població en general.

En els últims anys destaquen:

- 2017: videoclip a l'institut pel dia 8 de març, dia internacional de les dones
- 2018: campanya de sensibilització de violència masclista a l'institut, en el marc del 25 de novembre, dia internacional de l'eradicació de la violència masclista.

Pel que fa a les intervencions en matèria de violència masclista, des de Serveis Socials es segueix el Protocol de la Generalitat de Catalunya, és a dir, no es disposa de Protocol propi ni de Circuit professional per prevenir i abordar la violència masclista a Sant Vicenç de Montalt. Es convida a fer una intervenció urgent de millora en aquesta matèria entre professionals de l'ajuntament, on els cossos de seguretat i el personal tècnic puguin disposar d'un Protocol, circuit i formació específica en violència masclista, les seves causes i totes les seves conseqüències.

Es fan les intervencions individuals a les famílies i les derivacions als recursos especialitzats. Es deriven els casos al SIAD del Maresme, ubicat a Mataró.

No es disposa d'informació estadística de l'atenció a víctimes de violència masclista. L'única informació disponible seria:

- el SIAD ha atès 7 dones del municipi l'any 2017. Font: Memòria SIAD Maresme 2017.
- 2 dones han necessitat allotjament alternatiu. Font: Memòria Serveis Socials Sant Vicenç de Montalt 2017.
- Serveis Socials ha realitzat 95 actuacions per sospita de maltractaments. Font: Memòria Serveis Socials Sant Vicenç de Montalt 2017.

Es constata però la incidència de la violència econòmica. Existeixen casos de dones amb molta dependència econòmica de les seves parelles. Algunes són famílies d'alt poder adquisitiu on els deutes recauen en les dones mentre que els ingressos els controlen els homes. En cas de separació a les dificultats econòmiques se li afegeixen el fet d'haver de tenir cura de filles i fills, passant a ser família monomarental.

Serveis Socials i la policia local comparteixen algunes dades sobre els casos actius. Quan hi ha una intervenció per part de la policia faciliten una còpia de l'informe a Serveis Socials i si aquests últims valoren que hi ha un cas amb risc evident també informen a la policia. Però no hi ha un calendari sistemàtic de reunions de seguiment de casos actius ni un protocol de valoració de casos.

La Policia Local realitza actuacions en cas de violència masclista però el seguiment el realitza la unitat especialitzada del cos de Mossos d'Esquadra designat per aquella zona. És complicat pels serveis municipals obtenir dades respecte a aquestes actuacions.



Professionals de l'ensenyament reconeixen no tenir formació en la detecció d'indis de situacions de violència masclista o familiar. No hi ha informació de la formació en altres professionals i agents de la ciutadania per detectar aquestes situacions i derivar les possibles víctimes.

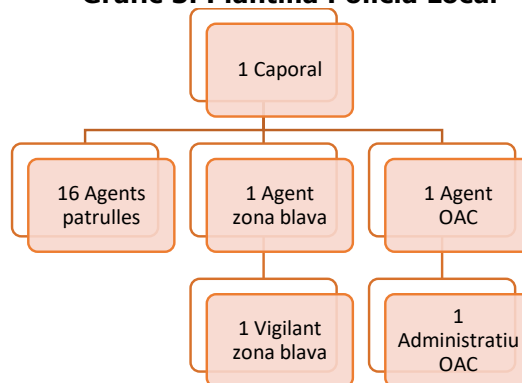
Per últim, tot i que hi ha un servei de psicologia, no hi ha cap servei específic d'atenció a la infància i l'adolescència que ha patit maltractaments. En conclusió, donada la importància de la violència masclista en totes les seves manifestacions, es recomana disposar d'un servei i/o Regidoria pròpia així com de les eines tècniques bàsiques per abordar-les.

4.3 Seguretat ciutadana

a) Policia Local

La policia local té un total de 21 persones en plantilla. Es distribueixen de la següent manera:

Gràfic 3. Plantilla Policia Local



Font: elaboració pròpia a partir de les informacions rebudes

La distribució per sexe d'aquesta plantilla seria:

Taula 6. Plantilla Policia Local per sexes

	Homes	Dones
Caporal	1	-
Agent	11	1
Agent interí	5	2
Administratiu	-	1

Font: elaboració pròpia a partir de les informacions rebudes



Tal com es pot observar a l'anterior taula, d'un plantilla de 21 persones únicament 4 són dones, sent 1 personal administratiu. En altres paraules, el 81% de la plantilla municipal de la policia local està composta per homes. La qual cosa, tot i que és comuna a la resta de les Polícies Locals de Catalunya, caldria abordar la masculinització d'aquest servei públic.

Pel que fa a la ràtio de policies per cada mil habitants, la població tindria una ràtio de 2,27. Aquesta dada estaria sensiblement per sobre de la mitjana a Catalunya que es situa en 1,62 el 2016, últim any amb dades. No es tenen dades del nombre de recursos assignats per altres cossos policials com els Mossos d'Esquadra pel que no podem assegurar que es compleixi la taxa establerta pel Parlament de 4,5 per mil habitants.

La plantilla realitza cursos i formacions però la informació dels mateixos no està sistematitzada a les fitxes de cada persona. Es recomana aquesta actualització i la formació específica en igualtat de gènere i prevenció i abordament de la violència masclista.

No ha estat possible recollir les despeses relacionades amb aquest servei ni els costos indirectes com els derivats d'actes vandàlics.

b) Dependències i recursos policials

Les dependències policials estan ubicades a l' Av/ Països Catalans nº 1, als baixos de l'edifici municipal on també hi ha Serveis Socials i el consultori del nucli antic. Disposen d'oficines per la gestió administrativa i l'atenció del ciutadans (recepció de denúncies, reunions, formació...) i estances destinades a necessitats internes com vestidors, menjador...

No hi ha calabós. La custòdia de les persones detingudes es deriva a la comissaria de Mossos d'Esquadra de Mataró.

Pel que fa als recursos materials, es disposa de:

Vehicles:

- 3 vehicles amb logotip tracció 4 rodes
- 1 vehicle monovolum de paísà
- 2 motos amb logotip escúter 300 cc
- 1 moto 125 cc
- Transmissions:
 - 10 emissores portàtil
 - 4 emissores fixes
 - 6 smartphones, 2 només amb línia de veu i 4 amb dades.
- Armament:
 - 14 pistoles
 - 2 pistoles elèctriques



No s'utilitzen les xarxes socials com a canal de comunicació amb la ciutadania i es recomanaria emprar aquest canal properament.

Respecte a la videovigilància, es disposen de 30 punts de càmeres de videovigilància amb un total de 56 dispositius. La majoria dels punts inclouen un dispositiu amb lector de matricules i un altre d'ambient.

Les càmeres estan ubicades a les principals vies d'entrada i sortida del municipi i a les urbanitzacions de Supermaresme Golf i Supermaresme.

Pel que fa al suport d'altres cossos policials, el municipi pertany a l'ABP de Mataró que és on hi ha la comissaria de Mossos d'Esquadra més pròxima. Els seus efectius cobreixen tots els municipis de la demarcació sense informar a la Policia Local de les patrulles en servei ordinari al terme municipal.

Hi ha àrees de millora en el camp de la comunicació i coordinació entre cossos, tant amb Mossos d'Esquadra com amb Guardia Civil i Policia Nacional que periòdicament també fan intervencions dins el municipi.

c) Altres recursos

No es té constància de cossos i dispositius de seguretat privada que actuïn en empreses o urbanitzacions del municipi. Tampoc es té constància dels sistemes de videovigilància privats que pugui haver-hi.

Malgrat que s'ha facilitat un protocol per la prevenció de situacions d'assetjament de la Generalitat de Catalunya, aquest es refereix a situacions laborals. No hi ha un protocol específic de protecció per professionals vinculats a l'àmbit de Serveis Socials. Les instal·lacions tampoc estan dotades d'elements de protecció passiva per aquests professionals.

Tampoc existeixen programes específics de seguretat en què la ciutadania col·labori de manera sistemàtica amb la policia en algun àmbit concret.

4.4 Seguretat viària

L'any 2004 es va redactar un Pla de Mobilitat però ha quedat obsolet amb els canvis que ha sofert el municipi i s'està a l'espera de realitzar-ne un de nou, assumpte que quedarà recollit al pla d'accions per la seva importància .

Dins la plantilla de la Policia Local hi ha professionals que faciliten cursos d'educació viària als centres escolars.

No hi ha constància de la realització d'una enquesta de mobilitat a la població, la qual cosa seria d'interès i més constatant que la mobilitat té perspectiva de gènere.



Pel que fa a les comunicacions, es troben 2 vies importants que creuen el municipi de sud a nord, unint Barcelona amb Girona. Són la N-II que transcorre prop de la costa i l'autopista C-32 amb la sortida 108 al municipi. De menor dimensió hi ha la BV-5031 de Mataró a Arenys de Munt travessa el municipi d'oest a nord i la BV-5034 que uneix la N-II amb el centre del poble.

No hi ha estacions de tren al municipi però l'estació de la línia R1 de Caldetes al nord està molt pròxima a la zona marítima. Al sud l'estació de la mateixa R1 de Sant Andreu de Llavaneres també està a pocs quilòmetres.

Respecte a la comunicació amb bus, la línia C21 de Sant Vicenç de Montalt a l'estació Renfe Caldes d'Estrac funciona tots els dies de l'any.

El trànsit és elevat a les dues grans vies que travessen el municipi, N-II i C-32. Fora d'elles no es troba un volum molt elevat. La majoria de trajectes tenen origen o destinació en algun punt del municipi.

La policia local atén els accidents de la seva competència, tot i que en el tancament de la diagnosi no es disposaven de les mateixes.

4.5 Protecció civil i emergències

Els parcs de bombers més proper és el de bombers voluntaris d'Arenys de Mar i el bombers de Mataró, donat que Sant Vicenç de Montalt no disposa de cos de Bombers propi. No es disposa tampoc d'associació de Protecció Civil i les alertes són rebudes per la policia local.

Durant el 2018 s'està redactant el Document únic de Protecció Civil Municipal (DUPROCIM). El document engloba tots els PAU d'esdeveniments organitzats al municipi que en requereixen.

Respecte als esdeveniments organitzats al municipi, destaquen:

Taula 7. Principals esdeveniments de Sant Vicenç de Montalt

Acte	Període	Comentari
Festa Major	15 agost	Pla específic d'emergències per focs artificials i havaneres i pel correfoç
Festa Major Hivern	22 gener	
Montalbike	Últim cap de setmana de gener	Agrupa fins a 1000 ciclistes
Triatló	Octubre o Juny	
Marxa cim dels 3 turons	Últim cap de setmana d'octubre	Agrupa fins a 600 participants
Cavalcada de Reis	5 gener	

Font: elaboració pròpia a partir de les informacions rebudes



Els grans esdeveniments tenen un Pla específic de seguretat. Aquests plans no contemplen un protocol d'actuació contra les agressions masclistes ni tenen perspectiva de gènere.

Pel que fa a la seguretat ambiental, hi ha preocupació sobretot entre les persones professionals de l'ensenyament l'existència d'empreses químiques en municipis pròxims i el desconeixement dels procediments d'actuació i sobretot comunicació en cas d'accident.

Els centres escolars realitzen simulacres d'evacuació però no se n'han realitzat de confinament, que seria important incorporar-ho en els propers exercicis.

Per descarregar una còpia d'aquest document consulti la següent pàgina web	
Codi Segur de Validació	6c2641f1cee149cbbaf566920466a13d001
Url de validació	https://registre.svmontalt.cat/ovac/asp/verificadorfirma.asp



5. Relació de punts forts i punts febles

Punts forts	Punts a millorar
<ul style="list-style-type: none"> • La percepció de la ciutadania és que Sant Vicenç de Montalt és un municipi segur. • La policia local té una imatge de col·laboradora proximitat i servei a la ciutadania. • Hi ha un Pla contra la Drogodependència al municipi. S'estan seguint les actuacions proposades. • Hi ha els entorns dels centres escolars senyalitzats al municipi, tot i que es podria ampliar la xarxa • Existeix un sistema gratuït pels comerços, DragAlert. • Gran part de les intervencions policials es podrien qualificar de serveis de policia assistencial o de proximitat. • Hi ha un sistema extens de videovigilància al municipi i en ampliació. • La redacció del DUPROCIM està en procés. • Els tallers de formació vial als centres escolars estan molt ben valorats. 	<ul style="list-style-type: none"> • Es detecta com a principal problemàtica a treballar els robatoris a habitatges. • La seguretat viària en general i específicament la velocitat seria un altre àmbit a treballar. • Hi ha àrees de millora en el camp de la comunicació i coordinació entre la policia local i altres cossos policials. • La imatge de Serveis Socials en alguns casos no és d'un servei a la ciutadania sinó d'un recurs intrusiu i assistencial. • No hi ha cap registre o estudi de persones grans que viuen soles al municipi. • Tot i que la ràtio per 1000 habitants és superior a la mitjana de policies locals, al ser un municipi molt disseminat cal disposar d'una plantilla més extensa que aquesta mitjana. • No està clara la cadena de comunicació dels centres educatius en cas de confinament. • Es detecta una manca de protocols de detecció precoç de violència masclista i a la llar per part de diferents agents del municipi. • L'Ajuntament no disposa d'una Regidoria d'Igualtat, tampoc hi ha Pla d'Igualtat per la ciutadania ni s'han realitzat activitats relacionades com una marxa exploratòria. • No s'elaboren estadístiques específiques de violència masclista ni es fan reunions periòdiques de seguiment de casos entre policia



	<p>local i serveis socials. Tampoc amb altres cossos policials.</p> <ul style="list-style-type: none"> • Cal treballar en un protocol de seguretat i contra l'assetjament a professionals de l'àmbit de l'assistència. • El % de dones a la plantilla de la policia local és inferior al 20%. • No hi ha programes de col·laboració de la ciutadania en matèria de seguretat. • El Pla de Mobilitat és obsolet. No hi ha enquesta de mobilitat a la població amb perspectiva de gènere • Caldria impulsar la utilització de xarxes socials com a canal de comunicació entre la Policia Local i la ciutadania. • Mancaria reforçar la comunicació sobre la possibilitat d'assistència de la Policia Local en cas d'emergència cardíaca. • Els plans de seguretat dels esdeveniments no contempnen un protocol d'actuació contra les agressions masclistes.
--	--



6. Pla d'Accions

Les accions que es presenten a continuació són el fruit del treball realitzat en el si de la Comissió Local de Seguretat, que és la que realitzarà les funcions de seguiment i planificació d'aquestes accions.

Alhora totes aquestes funcions s'exerciran tenint en compte la diferent percepció de la seguretat de dones i homes, incloent la perspectiva de gènere en les enquestes de victimització, en l'anàlisi de la realitat de la seguretat, en les diagnosis de seguretat dels espais públics, i també en la definició de les polítiques i en l'adopció de mesures de prevenció i de protecció relacionades amb l'autonomia personal i l'ús dels espais, tant públics com privats

El **Pla d'accions s'estructura a l'entorn de 5 eixos** i estableixen tant el detall de les accions com l'àrea responsable de dur-la a terme, el cronograma i els indicadors de seguiment i avaluació. **En total s'han dissenyat 61 accions** que, de manera transversal, coordinarà la Comissió Local de Seguretat i les diferents àrees de l'ajuntament.

Aquests 5 eixos són:

- **Eix 1. Millora de la coordinació, coneixement i comunicació des de la perspectiva de gènere en les polítiques de seguretat**
- **Eix 2. Reducció de fets delictius i foment de la convivència i civisme**
- **Eix 3. Accions contra les violències masclistes**
- **Eix 4. Millora de la mobilitat i la seguretat viària**
- **Eix 5. Augmentar la seguretat urbanística i la protecció de la ciutadania enfront de riscos naturals i emergències**

Per descarregar una còpia d'aquest document consulti la següent pàgina web

Codi Segur de Validació 6c2641f1cee149cbbaf566920466a13d001

Url de validació <https://registre.svmontalt.cat/ovac/asp/verificadorfirma.asp>



Eix 1. Millora de la coordinació, coneixement i comunicació des de la perspectiva de gènere en les polítiques de seguretat

Accions		Responsable	Any	Indicadors
1	Redacció d'un protocol específic de protecció per professionals vinculats a l'àmbit dels Serveis Socials.	Comissió Local de Seguretat	2019	• Protocol redactat
2	Revisió de les instal·lacions de Serveis Socials dotant-les d'elements de protecció passiva per a aquests professionals.	Comissió Local de Seguretat	2019	• Obres realitzades
3	Creació d'una Regidoria d'Igualtat dins l'organització municipal	Alcaldia	2019	• Organigrama polític amb la Regidoria d'Igualtat
4	Dotació d'un equip tècnic d'Igualtat	Igualtat	2019	• Organigrama tècnic de la Regidoria d'Igualtat
5	Creació d'un espai transversal de treball amb la Policia Local, Serveis Socials i Igualtat.	Comissió Local de Seguretat	2019	• Acta de creació de l'espai transversal
6	Impartir formació específica a l'espai transversal de treball en igualtat de gènere i violència masclista incloent continguts de seguretat.	Comissió Local de Seguretat Igualtat	2019	• Certificats de formació
7	Redacció d'un Pla Intern d'Igualtat d'Oportunitats entre les dones i els homes a l'Ajuntament de Sant Vicenç de Montalt	Comissió Local de Seguretat Igualtat	2020	• Aprovació del Pla Intern d'Igualtat
8	Elaboració d'un Pla d'Igualtat per la Ciutadania assegurant que s'incloguin temes de seguretat vinculats a aquest Pla.	Igualtat	2020	• Aprovació del Pla d'Igualtat per la Ciutadania

Per descarregar una còpia d'aquest document consulti la següent pàgina web

Codi Segur de Validació 6c2641f1cee149cbbaf566920466a13d001

Url de validació <https://registre.svmontalt.cat/ovac/asp/verificadorfirma.asp>



9	Establir un Pla de Comunicació i millora de la imatge de Serveis Socials.	Comunicació	2020	• Pla de comunicació
10	Preparar una estratègia de comunicació activa sobre l'actualització del programa DragAlert	Polícia Local	2019	• Pla de comunicació
11	Incorporar l'ús de les xarxes socials com a canal de comunicació entre la Policia Local i la ciutadania	Polícia Local	2020	• Comptes de xarxes socials
12	Establir accions positives pel foment de la incorporació de dones a la Policia Local.	Comissió Local de Seguretat	2020	• Bases de processos
13	Actualitzar la informació sobre la formació de la plantilla de la Policia Local	Polícia Local	2019	• Certificats de formació amb dades desagregades per sexe
14	Realitzar formació específica en igualtat de gènere a la plantilla de la Policia Local.	Polícia Local	2021	• Certificats de formació amb dades desagregades per sexe
15	Realitzar formació específica per a la prevenció i abordament de la violència masclista a la plantilla de la Policia Local.	Polícia Local	2021	• Certificats de formació amb dades desagregades per sexe
16	Establir si és necessari un calendari semestral o anual de reunions de la Junta Local de Seguretat per incorporar informació de Mossos d'Esquadra però també de Guardia Civil i Policia Nacional.	Polícia Local	2021	• Actes reunions
17	Disseny de programes de col·laboració de la ciutadania (a tall d'exemple, ajuda de les AMPAS, del Casal de la Gent Gran a l'organització del trànsit).	Participació Policia Local /	2021	• Document del programa
18	Realitzar una avaluació <i>in itinere</i> a l'any de l'aprovació del Pla Local de Seguretat	Comissió Local de Seguretat	2020	• Document de l'avaluació

Per descarregar una còpia d'aquest document consulti la següent pàgina web

Codi Segur de Validació 6c2641f1cee149cbbaf566920466a13d001

Uri de validació <https://registre.svmontalt.cat/ovac/asp/verificadorfirma.asp>



Eix 2. Reducció de fets delictius i foment de la convivència i civisme

Accions	Responsable	Any	Indicadors	
1	Ampliar informació sobre incidència delictiva enfront de les dades d'actuacions policials	Polícia Local	2019	• Memòria de la Policia amb dades d'incidència delictiva
2	Desagregar dades d'incidències delictives per sexes.	Polícia Local	2019	• Memòria de la Policia amb dades desagregades per sexe
3	Continuació de les actuacions de la Policia Local en matèria de robatoris a habitatges.	Polícia Local	2019	• Memòria de la Policia
4	Sistematitzar la realització de sessions de formació en autoprotecció d'habitatges a la ciutadania.	Polícia Local	2019	• Actes de les sessions realitzades amb informació desagregada per sexe
5	Realitzar reunions periòdiques de coordinació entre cossos policials, especialment amb Mossos d'Esquadra, per coordinar las actuacions sobre incidències delictives.	Polícia Local	2019	• Actes de les reunions
6	Estudi població de més de 80 anys amb entrevistes individuals porta a porta.	Comissió Local de Seguretat Serveis Socials	2020	• Informe estudi
7	Facilitar dades desagregades per sexe i edat sobre formacions realitzades per la Policia Local.	Polícia Local	2021	• Certificats de formació amb dades desagregades per sexe i edat



8	Analitzar el contingut de les formacions en matèries de seguretat per assegurar que es desenvolupin des de la perspectiva de gènere.	Igualtat	2021	<ul style="list-style-type: none"> • Contingut de la formació
9	Revisar i, si s'escau, ampliar el pla de coeducació amb nocions de seguretat amb l'institut.	Comissió Local de Seguretat Igualtat	2020	<ul style="list-style-type: none"> • Pla de coeducació
10	Assegurar que el Pla Local de Prevenció de Drogodependències inclogui la perspectiva de gènere en la seva redacció.	Serveis Socials	2020	<ul style="list-style-type: none"> • Anàlisi Pla
11	Programar i realitzar formacions a les escoles en temes de consum de drogues per part de la Policia Local	Policia Local	2020	<ul style="list-style-type: none"> • Certificats de formació amb dades desagregades per sexe i edat

Per descarregar una còpia d'aquest document consulti la següent pàgina web

Codi Segur de Validació 6c2641f1cee149cbbaf566920466a13d001

Uri de validació <https://registre.svmontalt.cat/ovac/asp/verificadorfirma.asp>



Eix 3. Accions contra les violències masclistes

Accions	Responsable	Any	Indicadors	
1	Revisar la implantació local del Protocol RUMI contra maltractaments a la infància i adolescència.	Serveis Socials / Educació	2019	• Protocol revisat
2	Realitzar formacions en el Protocol RUMI per a professionals de l'ensenyament.	Serveis Socials / Educació	2019	• Certificats de formació amb dades desagregades per sexe
3	Sistematitzar la recollida de dades sobre els delictes contra la llibertat sexual.	Policia Local	2019	• Memòria Policia Local amb dades sistematitzades
4	Realitzar estadístiques d'atenció a víctimes de violència (demanar al SIAD Mataró informació desagregada)	Igualtat	2019	• Estadístiques
5	Establir un calendari de reunions periòdiques de Serveis Socials i Policia Local i Igualtat per seguiment de casos de violència masclista i protocol de valoració de casos.	Igualtat	2019	• Calendari de reunions
6	Establir un grup de treball entre Mossos d'Esquadra i Policia Local pel seguiment i assistència a les víctimes de violència masclista	Policia Local	2019	• Actes de les reunions
7	Formació a professionals de l'ensenyament en detecció precoç de violència masclista, inclosa l'Escola Bressol.	Igualtat	2020	• Certificats de formació amb dades desagregades per sexe

Per descarregar una còpia d'aquest document consulti la següent pàgina web

Codi Segur de Validació 6c2641f1cee149cbbaf566920466a13d001

Uri de validació <https://registre.svmontalt.cat/ovac/asp/verificadorfirma.asp>



8	Formació, sensibilització i eines pràctiques per la detecció precoç de violència masclista per a professionals relacionats amb joves (esports, lleure, cultura, etc.).	Igualtat	2020	<ul style="list-style-type: none"> • Certificats de formació amb dades desagregades per sexe
9	Realitzar tasques de prevenció i conscienciació sobre la violència masclista per la ciutadania.	Igualtat	2020	<ul style="list-style-type: none"> • Actes de les accions
10	Realitzar un recull exhaustiu de les activitats de prevenció de bullying, sexting, etc als centres escolars amb la voluntat d'analitzar els continguts d'aquestes activitats de prevenció per assegurar que es realitzin des de la perspectiva de gènere.	Educació	2020	<ul style="list-style-type: none"> • Informe amb les activitats recollides, incloent continguts i dades de les sessions impartides desagregades per sexe i edat.
11	Realitzar tallers amb joves per treballar la tolerància i la prevenció de la LGTBIfòbia.	Educació / Igualtat	2020	<ul style="list-style-type: none"> • Dades de les sessions impartides desagregades per sexe i edat.
12	Redactar un Protocol municipal d'actuació i Circuit d'intervenció en situacions de violència masclista.	Igualtat	2021	<ul style="list-style-type: none"> • Protocol
13	Redactar un protocol d'actuació contra les agressions masclistes en els espais d'oci.	Igualtat	2021	<ul style="list-style-type: none"> • Protocol
14	Sistematitzar la inclusió de punts liles a totes les activitats d'oci nocturn vinculats amb la Policia Local, la regidoria d'Igualtat i les entitats del municipi.	Igualtat	2021	<ul style="list-style-type: none"> • Informe de punts liles

Per descarregar una còpia d'aquest document consulti la següent pàgina web

Codi Segur de Validació 6c2641f1cee149cbbaf566920466a13d001

Uri de validació <https://registre.svmontalt.cat/ovac/asp/verificadorfirma.asp>



Eix 4. Millora de la mobilitat i la seguretat viària

Accions	Responsable	Any	Indicadors	
1	Realitzar una nova enquesta de mobilitat assegurant que incorpori la perspectiva de gènere.	Policia Local	2019	• Document amb els resultats de l'enquesta
2	Redactar un nou pla de mobilitat que incorpori la perspectiva de gènere.	Policia Local	2019	• Pla de Mobilitat
3	Realitzar intervencions urbanístiques per la disminució de la velocitat.	Urbanisme	2019	• Informe intervencions realitzades
4	Dissenyar accions per la conscienciació i/o penalització de la circulació amb patinet, tant per l'ús del casc com per la velocitat.	Comunicació	2019	• Pla de comunicació
5	Impulsar una campanya de conscienciació sobre l'aparcament cívic.	Comunicació	2020	• Pla de comunicació
6	Augmentar la presència policial al voltant de les escoles	Policia Local	2020	• Memòria de la Policia
7	Implicar les AMPAs en la regulació de trànsit i aparcament a les entrades i sortides de les escoles.	Policia Local / Participació	2020	• Resum actuacions
8	Vincular algun dels plans d'ocupació municipal a fer tasques de regulació del trànsit i aparcament a les entrades i sortides de les escoles.	Policia Local / RRHH	2021	• Resum actuacions

Per descarregar una còpia d'aquest document consulti la següent pàgina web

Codi Segur de Validació 6c2641f1cee149cbbaf566920466a13d001

Uri de validació <https://registre.svmontalt.cat/ovac/asp/verificadorfirma.asp>



9	Dissenyar accions per la conscienciació/penalització de la falta de respecte a semàfors, senyals i passos de vianants.	Comunicació	2021	<ul style="list-style-type: none"> • Pla de comunicació
---	--	-------------	------	--

Per descarregar una còpia d'aquest document consulti la següent pàgina web

Codi Segur de Validació 6c2641f1cee149cbbaf566920466a13d001

Uri de validació <https://registre.svmontalt.cat/ovac/asp/verificadorfirma.asp>



Eix 5. Augmentar la seguretat urbanística i la protecció de la ciutadania enfront de riscos naturals i emergències

Accions		Responsable	Any	Indicadors
1	Revisar el disseny i elements de seguretat passiva de parcs amb perspectiva de gènere.	Urbanisme / Igualtat	2019	• Informe revisió
2	Intervenció urbanística al voltant de les escoles pel risc d'atropellament.	Urbanisme / Policia Local	2019	• Informe actuacions realitzades
3	Revisar la perspectiva de gènere en trams de circulació semi-urbans.	Urbanisme / Policia Local	2020	• Informe actuacions realitzades
4	Realització de simulacres de confinament a les escoles, incloent l'escola bressol posant especial èmfasi en el protocol de comunicació	Educació	2020	• Informe actuacions realitzades
5	Realitzar una auditoria de seguretat de l'espai públic des de la perspectiva de gènere recolzada, entre d'altres, amb marxes exploratòries.	Urbanisme / Igualtat	2021	• Auditoria
6	Millora de la limitació d'accés a la seu d'entitats	Urbanisme	2019	• Informe actuacions realitzades
7	Finalització de la redacció del DUPROCIM	Policia Local	2019	• DUPROCIM
8	Preparar un protocol o alternativa per les desconnexions de les alarmes als centres escolars.	Policia Local	2020	• Protocol

Per descarregar una còpia d'aquest document consulti la següent pàgina web

Codi Segur de Validació 6c2641f1cee149cbbaf566920466a13d001

Uri de validació <https://registre.svmontalt.cat/ovac/asp/verificadorfirma.asp>



9	Revisió de les accions de protecció en cas d'incendi forestal	Comissió Local de Seguretat Medi Ambient	2021	<ul style="list-style-type: none"> Informe actuacions realitzades
---	---	--	------	--

Per descarregar una còpia d'aquest document consulti la següent pàgina web

Codi Segur de Validació 6c2641f1cee149cbbaf566920466a13d001

Uri de validació <https://registre.svmontalt.cat/ovac/asp/verificadorfirma.asp>



Annexos

Annex 1. Relació de persones que han format part de la Comissió de Seguretat

Àrea	Persona
Alcaldia	Javier Sandoval
Policia Local	Josep Bellonch
	Raquel Alonso
Serveis Socials	Nathalie Coma
Participació Ciutadana	M ^a José Cucurull



Annex 2. Relació d'entrevistes realitzades

Àrea	Persona
Polícia Local	Josep Bellonch
Serveis Socials	Nathalie Coma
Participació Ciutadana	M ^a José Cucurull



Annex 3. Relació de persones i entitats que han participat en les sessions de diagnosi i pla d'accions

Noms i cognoms	Institució
Aurora Clemente	Directora Escola Sot del Camp
Gemma Llongarriu	Directora Escola Bressol Els Garrofers
Jordi Rodríguez	Cap d'estudis Institut Esteve Albert
Pilar García	Directora Escola Sant Jordi

Noms i cognoms	Entitat
Miquel Rovira	AFA Institut Esteve Albert
Jaume Tomás	Club Petanca
Marian Paz	AAVV Golf
Ramon Puigvi	AAVV Golf
Albert Fos	AAVV Montalpark
Joaquim Buch	Ass. Donants de sang del Maresme

