



# EL MORRUT DE LES PALMERES

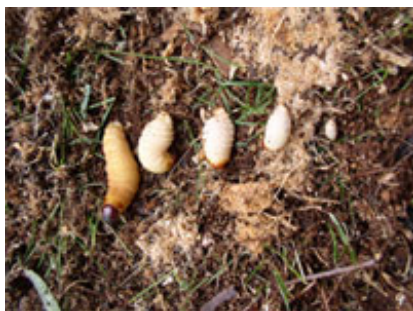
(*Rhynchophorus ferrugineus*)



Adult



Larva



Diferents estadis larvaris



Fulles afectades

## INTRODUCCIÓ

El morrut de les palmeres (*Rhynchophorus ferrugineus* Olivier), coleòpter de la família dels curculiònids, de recent introducció al nostre territori, pot causar danys d'importància a les palmeres les quals arriba a matar. Originari del Sud-est asiàtic i la Polinèsia, s'ha estès de forma continuada per altres zones de clima temperat, colonitzant diferents espècies de palmeres.

Les primeres aparicions a l'estat espanyol l'any 1995 es produïren a les províncies de Granada i Màlaga i posteriorment va ser detectat el 2004 a la Comunitat Valenciana.

El 2005 es va produir una forta expansió de la plaga, ja que es van estendre els focus andalusos, es va citar a Murcia i es van registrar molts focus a les 3 províncies valencianes, fets que han obligat a l'arrencament i destrucció de les nombroses palmeres afectades.

**A Catalunya**, el primer focus de *Rhynchophorus ferrugineus* es localitzà al Baix Penedès, el desembre del 2005. En aquest darrer estiu i tardor, a la xarxa de seguiment que té establerta el Servei de Sanitat Vegetal del DARP, s'han capturat adults de l'insecte a les comarques barcelonines del Baix Llobregat i el Maresme. En el mes d'octubre, s'han localitzat palmeres afectades en dues localitats del Maresme, Pineda de Mar i Vilassar de Mar, i és probable es localitzin nous focus de la plaga. D'acord amb la legislació vigent, en tots els casos s'està

procedint a tallar i destruir les palmeres afectades, i establir una zona de vigilància intensiva al voltant dels focus. Tot això fa necessari que s'extremi la vigilància per a detectar nous focus i es prenguin les mesures adients per a evitar la difusió dels actuals.



Palmera jove afectada



Palmera afectada



Palmera afectada



Palmera afectada

## ESPÈCIES AFECTADES

L'insecte colonitza moltes espècies de palmeres. En la seva zona d'origen afecta al *Cocus nucifera* i *Elaeis guineensis*. A la zona mediterrània afecta principalment a la palmera canària (*Phoenix canariensis*) i també a la palmera datilera (*Phoenix dactylifera*), la més estesa al nostre territori. Fins al moment, la major part de les palmeres afectades a Catalunya han estat canàries.

## DESCRIPCIÓ I BIOLOGIA

**L'adult** mesura de 2 a 5 cm, és de color vermellós i està dotat d'un pic allargat característic. Al tòrax té unes taques arrodonides fosques molt visibles. Els èlitres que protegeixen les ales són del mateix color i presenten línies estriades de color negre. Els adults poden desplaçar-se volant o trepant des del sòl fins a les copes de les palmeres.

**Els ous** són de forma ovalada, d'un color blanquinós i brillants. Les femelles posen de 300 a 400 ous, al teixit tendre de la corona i a les ferides del tronc.

**Les larves** es desenvolupen dins la palmera i poden superar els 5 cm en l'últim estadi. Són àpodes, piriformes, de color groguenc i amb una càpsula encefàlica de color marró fosc brillant, dotada d'unes fortes mandíbules.

Es distingeixen de les erugues de *Paysandisia archon*, lepidòpter que també afecta les palmeres, de forma més allargada i dotades de falses potes.

**La pupa**, també groguenca està protegida d'un capoll cilíndric de 4 a 6 cm, el qual construeix la larva amb la fibra que amassa de la pròpia palmera. Es pot localitzar a la base de les palmes.

**El cicle complet, d'ou a adult, té una durada entre 3 i 4 mesos.** Els adults no solen abandonar la palmera fins que està totalment destruïda. Poden tenir varies generacions dins el mateix exemplar, on poden conuiu de forma gregària tots els estadis de l'insecte. Els adults quan surten del tronc, realitzen vols per a colonitzar altres palmeres, preferentment les que tenen ferides, ja siguin accidentals o provocades per la poda.

## **SÍMPTOMES I DANYS**

És molt difícil detectar la presència de la plaga dins les palmeres, per la qual cosa cal recórrer a aparells acústics especialitzats. Els **síntomes externs** es manifesten en un assecament de les fulles centrals de la corona. Quan avança l'atac, les fulles centrals engrogeixen i es marceixen, de forma que en poques setmanes, la pràctica totalitat de la corona es veu afectada, originant la mort de la palmera. En el cas de la palmera datilera es registren també atacs a la base dels troncs.

## **MESURES LEGALS**

Per tal d'evitar noves introduccions de *Rhynchophorus*, i evitar la seva difusió al nostre territori, el MAPA ha publicat les següents disposicions:

- Ordre del 28/02/2000 (BOE 9-03-2000)
- Ordre APA/2084/2003 (BOE 24-07-2003)
- Ordre APA/3281/2004 (BOE 13-10-2004)

Per part de la Generalitat de Catalunya, es va publicar l'ordre ARP/343/2006, per la qual es declara la existència oficial a Catalunya de la plaga del morrut roig de la palmera *Rhynchophorus ferrugineus*, i es qualifica d'utilitat pública la prevenció i la lluita contra aquesta plaga.

**Les principals obligacions que estableixen aquestes disposicions són les següents:**

### **Passaport fitosanitari CE**

La legislació vigent, tan estatal com de la Generalitat, estableix que totes les palmeres que circulin o es plantin al nostre territori han d'anar acompanyades del preceptiu Passaport fitosanitari CE, i que cal conservar aquest document durant un any. Aquest passaport indica que les palmeres, procedeixen d'empreses inscrites en el Registre Oficial de Proveïdors de Material Vegetal i que per tant aquestes empreses han estat controlades per organismes oficials, que les han trobat exemptes de *Rhynchophorus* i altres plagues perilloses, com és *Paysandisia archon*, també present a Catalunya.

### **Declaració obligatòria de la plaga**

Segons l'esmentada ordre del DARP, tots els professionals del sector, viveristes, comerciants o jardiniers, així com les corporacions locals, tenen obligació de vigilar la presència de la plaga a les palmeres produïdes, comercialitzades o plantades a Catalunya, i comunicar al Servei de Sanitat Vegetal si es detecten palmeres afectades per la plaga o amb símptomes sospitosos de la seva presència. El no fer-ho, pot ser sancionat per la Llei de Sanitat Vegetal 43/2002.

### **Inscripció al Registre oficial de proveïdors de material vegetal**

Les persones que produeixen i comercialitzin palmeres a Catalunya, **així com les persones físiques o jurídiques que cultivin palmeres amb finalitat comercial**, hauran d'inscriure's

obligatòriament al Registre oficial de proveïdors de material vegetal del Departament d'Agricultura, Ramaderia i Pesca.

Els inscrits al Registre oficial de proveïdors de material vegetal hauran de complir obligatòriament les mesures preventives i de lluita que estableix aquesta Ordre i les que en cada cas determini el Departament, d'Agricultura, Ramaderia i Pesca.

### **Arrencament de les palmeres afectades**

És obligatòria, a tot l'àmbit territorial de Catalunya, **la tala i la posterior destrucció de les palmeres afectades per la plaga**. Aquesta destrucció s'efectuarà seguint les directrius tècniques que indiqui el Servei de Sanitat Vegetal. El cost d'aquestes actuacions anirà a càrrec del Departament d'Agricultura, Ramaderia i Pesca, sempre que s'hagin complert els requisits legals per la seva comercialització i plantació.

## **MESURES PREVENTIVES**

### **Mesures culturals**

La plaga té una gran preferència a introduir-se a les palmeres per les ferides, entre elles les provocades per la poda de les fulles que actuen com un potent atractiu dels escarabats. Per això, és de vital importància **efectuar les operacions de poda a l'hivern**, que es quan la difusió de la plaga és menys activa, i no fer-les de manera severa. A més, **és important tractar amb un insecticida les ferides de poda**, així com altres ferides, que puguin presentar les palmeres.

### **Tractaments químics preventius**

Cal dirigir-los a l'ull de la palmera, o, com s'ha indicat, a la protecció de ferides. Amb això es poden evitar atacs de la plaga, ja que les petites larves que encara no han penetrat o recent introduïdes a la palmera poden ser afectades per insecticida; aquesta operació és molt recomanable en zones properes als focus de la plaga. Els formulats especialment recomanats pel control del *Rhynchophorus* són: fenitrothion 40 CS, fenitrothion 40% WP, diazinon 24% CS, fosmet 45% SC. Pel tractament de palmeres situades en parcs i jardins cal utilitzar productes autoritzats en aquest àmbit. Aquests llistats s'espera incrementar-los a mesura que s'avaluin les experiències de tractament en curs i es posin a punt mètodes de lluita.

### **Lluita química experimental**

El problema dels tractaments químics contra *Rhynchophorus*, és que la plaga es situa a l'interior de les palmeres, per la qual cosa és difícil afectar-la amb els insecticides. Les possibles estratègies de lluita química que estan en curs d'experimentació són les següents:

**Endoteràpia:** Consisteix en la introducció d'insecticides a l'interior del tronc de les palmeres afectades mitjançant injeccions. Aquesta operació és difícil d'efectuar a causa de les característiques fisiològiques de les palmeres, i de que cal efectuar-la a la part alta de la palmera on generalment es localitza la plaga, amb sondes de suficient longitud i localitzant les cavitats on es troben els insectes. A més, requereix aparells especialitzats i aplicar els productes barrejats amb dissolvents adients. Actualment s'està experimentant per part del Servei de Sanitat Vegetal aquesta tècnica en alguna de les palmeres atacades per la plaga.

**Tractament al terra:** Es tracta de regar el terra amb un insecticida sistèmic, per tal que absorbit per les arrels arribi a afectar a les larves de la plaga. Tot i que a casa nostra no existeixen experiències d'aquesta tècnica, pot ser que un bon sistema per a protegir palmeres de mida mitjana, especialment si estan plantades en contenidors.

**Tractament, poda i recobriment amb plàstic de la valona:** Aquesta operació cal realitzar-la a la part superior del tronc, el capitell o "valona", tallant les fulles inferiors de la capçada i a

continuació tractar amb un insecticida i embolicar aquesta zona amb un plàstic per precintat el millor possible la zona tractada. Cal mantenir la zona embolicada uns 7-10 dies, amb la qual cosa s'incrementa la temperatura de la palmera a nivells que pot afectar la plaga, aprofitant alhora l'acció vapor de l'insecticida.



Capoll



Trampa de captura

---

**Josep M. Vives, Amèlia Garcia. Servei de Sanitat Vegetal, octubre de 2006**