

02
p

L'eruga peluda del suro

Lymantria dispar L.

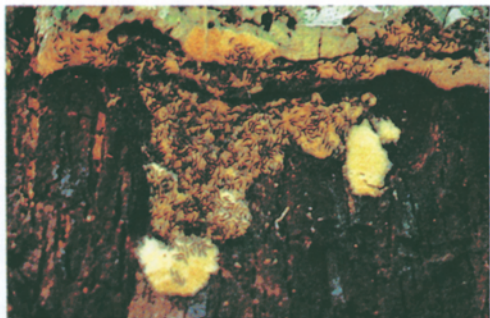
Plagues i malures dels nostres arbres



1



2



3



4



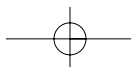
5

1. Adults: mascle i femella
2. Eruga en 5è estadi
3. Postes recent nascudes
4. Crisàlides
5. Forta defoliació en alzina surera

G	F	M	A	M	J	J	A	S	O	N	D
						+	+	+			
						○	○	○	○	○	○
○	○	○	○	○	○						
				-	-	-	-				
						●	●	●			

Adults
Erugues
Ous
Crisàlides

+
○
●



02

p

Descripció de l'insecte

És un lepidòpter de la família Lymantriidae. L'insecte adult és una papallona d'un clar dimorfisme sexual, al qual fa referència el nom específic. La femella té una envergadura de 50-60 mm, ales de color blanc brut amb línies fosques en zig-zag, cos gruixut i pesat i antenes filiformes. El mascle és de tamany més petit (35-40 mm), ales de color marronós, cos prim i antenes plomoses.

Les postes són característiques, en forma de plaques de 3-4 cm de longitud i 1,5-2 cm d'amplada, recobertes d'una substància esponjosa de color groc que es torna beige a l'envellir.

Les erugues acabades de néixer són peludes

i de color negrós i canvien d'aspecte i coloració després de cada una de les mudes. En l'últim estadi, el cap és groguenc i el cos presenta unes petites berrugues de color blau fosc en els primers cinc segments, i de color vermell en els sis restants, on s'hi inserten pèls en forma de pinzell. El tamany en aquest darrer estadi sol oscil·lar entre 50-70 mm.

Les crisàlides són de color marró fosc amb uns ganxos a l'extrem, mitjançant els quals queden fixades. Es troben a l'interior de fràgils capolls formats per fibres sedoses i materials diversos, normalment reunides en grups.

Espècies que ataca

Pot afectar un gran nombre d'espècies forestals. A Catalunya, les espècies més afectades són l'alzina surera (*Quercus suber*), i l'alzina (*Q. ilex*), encara que en moments

d'atac intens afecta altres frondoses, i fins i tot algunes coníferes com *Pinus radiata* i *Pseudotsuga douglasii*.

Cicle biològic

A la nostra zona els ous descloren a partir de primers de maig, d'una forma escalonada, per la qual cosa poden conviure erugues en diferents estadis de desenvolupament. Les erugues dels primers estadis, penjades de fils sedosos, poden ésser desplaçades pel vent a grans distàncies, la qual cosa pot significar una extensió dels danys a zones allunyades del focus inicial.

Les erugues tarden uns dos mesos a completar el seu desenvolupament; generalment els mascles realitzen 4 mudes i 5 les femelles. La crisalidació té lloc sobre el tronc o branques dels arbres atacats, o bé en llur proximitat. Al cap d'unes tres setmanes, surten les papallones, normalment de finals de juliol a setembre, i les femelles efectuen les postes sobre troncs i branques.

Síntomes i danys

Aquest insecte és fàcilment identificable en tots els seus estadis evolutius anteriorment descrits. Són a més molt visibles les fortes i extenses defoliacions que pot provocar als boscos atacats. Els danys són funció del nivell de població i de l'espècie afectada. En l'alzina surera,

un atac fort es tradueix en la impossibilitat d'efectuar la pela del suro. En el cas d'algunes coníferes exòtiques, la defoliació de l'arbre pot representar la mort de l'exemplar. En general, els atacs afecten la producció de fusta i de fruit.

Enemics naturals

Aquesta plaga compta amb nombrosos enemics, que normalment són suficients per controlar-la de forma natural. En casos de forts atacs, aquests enemics proliferen de forma extraordinària fins a dominar la plaga en el curs de pocs anys, de forma que els atacs intensos d'aquest paràsit solen ésser cíclics. Entre els depredadors, cal destacar el caràbid *Calosoma sycophanta* i altres

coleòpters afins, que tant en fase larvària com adulta destrueixen gran nombre d'erugues i crisàlides. Són nombrosos els himenòpters paràsits: d'ous (*Anastatus disparis* i *Oencyrtus kuwanae*), d'erugues (*Apanteles vitripennis*, *A. glomeratus*) i de crisàlides (*Brachimeria intermedia*, *Perilampus violaceus* i *Pimpla instigator*). També parasiten els dípters taquinids del gènere *Exorista*.

Mitjans de lluita

No són en general aconsellables accions de lluita química. En casos d'atacs greus, i quan aquests puguin produir danys econòmics o estètics, pot ser convenient recórrer a tractaments dirigits contra les erugues joves, però tenint sempre cura d'actuar amb

insecticides selectius quan s'actui sobre àrees extenses. Com a mesures indirectes, cal afavorir la presència d'ocells insectívors amb la col·locació de caixes-niu a les zones afectades.

